

연구영역	문화다양성
연구기간	2017.3.1.~2018.2.28

2017. 문화관광체육부 요청 문화다양성 교육 정책연구학교

문화
융합

200%

프로그램 구안·적용을 통한

세계시민의식 함양



김해 합성초등학교

621-030 경상남도 김해시 가락로 111-12번지

<http://ghhapseong-p.gne.go.kr>

<p>우리는 지금 그 어느 시대 보다 다름에 대한 상호이해와 소통의 노력이 필요한 시대에 살고 있습니다.</p> <p>많은 지표들은 한국사회가 문화 다양성의 시대로 접어들고 있다는 사실을 보여주고 있습니다.</p> <p>하지만 아쉽게도 다름에 대한 이해와 소통을 위한 노력에 부족함이 있습니다.</p> <p>다양한 문화의 다름의 아름다움을 문화공감 200% 프로그램을 통해 서로에 대해 이해하고 공감할 수 있기를 기대합니다.</p>	<p>I I. 연구의 개요</p> <ul style="list-style-type: none">1. 연구의 필요성2. 연구의 목적3. 실태 분석4. 연구의 범위(제한) <p>3 II. 이론적 배경</p> <ul style="list-style-type: none">1. 관련 이론 탐색2. 선행 연구 고찰 <p>5 III. 연구의 설계</p> <ul style="list-style-type: none">1. 용어의 정의2. 연구 대상 및 기간3. 연구 운영의 개요4. 연구 절차 및 추진 내용5. 연구과제 검증 계획6. 연구과제 운영 조직 <p>9 IV. 연구과제의 실행</p> <ul style="list-style-type: none">1. 연구과제 1의 실행 계획2. 연구과제 2의 실행 계획 <p>13 V. 기대 효과</p> <p>14 □ 참고문헌</p>
---	---



Contents

02	<표Ⅰ-1> 문화다양성교육 교육공동체 실태분석 및 시사점
04	<표Ⅱ-1> 1차년도 운영 실적
04	<표Ⅱ-2> 문화다양성교육 관련 선행연구 분석
05	<표Ⅲ-1> 문화공감 200% 프로그램의 용어 정의
07	<표Ⅲ-2> 문화다양성교육 정책연구학교 운영 절차 및 추진 내용
07	<표Ⅲ-3> 세계시민의식 함양 검증 내용 및 방법
09	<표Ⅳ-1> 문화다양성교육 교육공동체 역량 강화(안)
10	<표Ⅳ-2> 무지개 다리 사업 운영 내용(안)
10	<표Ⅳ-3> 학년별 프로젝트, 교과 수업 주제 및 영역(1차년도 구안)
11	<표Ⅳ-4> 이해 프로젝트 교육과정 재구성 내용(1학년 1학기)
11	<표Ⅳ-5> 문화다양성 교과연계 재구성(3학년 2학기)
12	<표Ⅳ-6> 문화공감의 날 교육과정 시수 편성
12	<표Ⅳ-7> 꿈다락 동아리 운영(안)

I. 연구의 개요

1 연구의 필요성

다문화교육에서 문화다양성교육으로 전환

한국 사회는 이주노동자, 이민자 등의 급증으로 2016년 6월 외국인 거주자 200만명을 돌파하며 다인종·다문화국가¹⁾로 진입을 알렸다. 2015년 실시한 '세계가치관 조사'(World Values Survey) 자료 분석 결과 한국인이 **외국 문화에 대해 가지는 반감은 0.44점(1점 기준)**으로, 조사 대상 주요국 중 최하위권으로 나타났다. 다문화교육이 학교현장에 본격적으로 도입되어 지속적으로 이루어졌음에도 불구하고 다른 나라 문화를 바라보는 오해는 여전히 남아있었으며 문화적 편견을 해소하기에는 한계가 있었다.

이에 ‘그 나라 자체의 문화와 가치를 소중하게 인식함은 물론 다름에 대하여 차별되지 않고 존중받는’ **문화다양성교육**으로 전환이 필요하였다.

문화다양성교육을 위한 프로그램 개발 후 적용의 필요성

본교는 김해시의 구(舊)도심에 위치하여 주변에는 다문화가족지원센터, 특수교육지원센터 등의 사회적으로 배려가 필요한 사람들을 위한 시설들이 인접하여 있으며, 경남의 이태원이라 불리는 **외국인 거리(동상동)**에 위치하고 있다. 인접 시설과 지역적 영향으로 본교 학생 구성은 229명 중 다문화학생 43명(18.8%), 교육복지대상학생 73명(31.9%), 특수교육대상학생 8명(3.5%)으로 문화적으로 다양한 계층이 공존하고 있다. 하지만 학교가 가진 학생, 학부모, 지역사회의 문화적 다양성에도 불구하고 다양한 문화와 소통하고 공유할 수 있는 체계적이고 지속가능한 프로그램이 미비하여 교육과정과 연계한 문화다양성교육을 실시하는데 한계가 있었다.

그래서 본교에서는 연구학교 시행 1차년도에 이러한 사회적 요구와 학교 여건을 반영하기 위해 지역기관과 협력을 통한 **무지개다리사업** 체계를 구축하고 문화다양성교육에 대한 교육공동체의 역량을 길러 교육과정과 연계한 **문화공감 200%** 프로그램을 개발하였다. 하지만 개발된 프로그램의 체계적인 적용을 통한 효과성 검증에 노력을 더하진 못하였다.

개발된 문화공감 200% 프로그램의 체계적인 적용 방안을 모색하여 문화적 다름의 아름다움과 소중함을 이해하고, 체험을 통해 공감하며 지역사회와 공유함으로써 **세계시민의식**을 높이고자 한다.

1) OECD는 전체 인구 5% 이상이 외국인 경우 다문화·다인종 국가로 분류하고 있으며, 현재 한국은 3.9%(2016년 6월 법무부 외국인 통계월보)이며, 2020년에 외국인이 5%를 넘어설 것이라고 예상한다.

2 연구의 목적

본 연구의 목적은 교육과정과 연계한 체계적이고 지속가능한 문화다양성교육 프로그램을 운영하여 교육공동체가 문화다양성에 대한 가치를 이해하고 공유하여 세 계시민의식을 함양하는데 있으며, 그 구체적인 내용은 다음과 같다.

- 가. 문화다양성교육 프로그램 운영을 위한 여건을 조성하여 문화다양성 교육에 관한 학생, 학부모, 지역사회의 관심과 이해의 폭을 넓히고, 교사의 전문성을 신장 시킨다.
- 나. 구안된 문화다양성교육 200% 프로그램의 체계적인 적용, 실천을 통해 문화 다양성 프로그램이 교육과정과 연계되어 안정적으로 실시될 수 있도록 한다.

3 실태 분석

문화다양성교육 프로그램 운영을 위해 학생, 학부모, 학교, 지역사회의 여건을 분석하고 추출한 시사점은 <표 I-1>과 같다.

<표 I-1> 문화다양성교육 교육공동체 실태분석 및 시사점

구분	실태 분석	시사점
교사	<ul style="list-style-type: none"> • 교육에 대한 열정과 수업 연구 동아리를 통한 함께 연구하는 학교 문화 조성 • 교육복지학교(9년), 특수교육지원센터 연계 교육, 다문화교육 등 다양한 계층에 대한 지원, 적응 중심의 일시적 프로그램 운영 • 문화다양성교육에 대한 교육방법과 내용에 대한 이해 부족 • 학교 시설 노후화 등 문화다양성교육 프로그램 운영을 위한 학교 예산 부족 	<ul style="list-style-type: none"> 교육과정 연계 문화다양성교육 프로그램 개발 필요 문화다양성 교원 역량 강화 및 프로그램 운영 예산 확보
학생	<ul style="list-style-type: none"> • 다문화학생 32명(14%), 특수교육대상학생 8명(3.5%), 교육복지대상학생 83명(36.2%) 등으로 학생 간 문화적 갈등 발생 높음 • 외국인 거리(동상동) 거리에 인접하여 중도입국학생 급증(15명) ▶ 다문화예비학급 신설 • 학습에 대한 흥미와 의욕 부족 및 체험 중심수업 방법 선호 	<ul style="list-style-type: none"> 문화적 다양성 상호 이해 교육 프로그램 개발 체험 중심의 문화다양성교육 프로그램 개발·운영
학부모	<ul style="list-style-type: none"> • 경제적 취약지구로 맞벌이 가정 다수, 다문화가정과 소통 어려움 ▶ 학교교육 참여 저조 • 학교교육에 대한 신뢰와 의존도가 높음 • 계층, 다양한 국가의 문화·종교적인 문제 등으로 학부모간의 갈등 확산 우려 • 문화다양성교육에 대한 이해 부족 	<ul style="list-style-type: none"> 학부모 참여 및 가정 연계한 교육 프로그램 개발·운영
지역사회	<ul style="list-style-type: none"> • 문화예술 기반 프로그램 운영 시설 부족 • 김해시 구도심에 위치하여 사회적 배려 대상을 위한 시설 다수 존재 • 김해시 가야문화 유적 중심에 위치하여 문화 예술 체험 기회 존재 • 학교 및 지역기관 등 문화다양성교육을 위한 공감대 형성에 대한 필요성 부족 	<ul style="list-style-type: none"> 지역사회 연계한 파트너십을 통한 무지개다리 사업 운영

4 연구의 범위(제한)

문화다양성교육은 국적·민족·인종·종교·언어·지역·성별·세대·장애 등에 따른 다양한 문화의 내용을 포함하고 있으나 초등학생의 수준과 본교의 실정을 고려하여 ‘국가(인종), 성(Gender), 세대, 계층 및 지역, 장애’를 중심으로 연구의 범위를 정하고 수업에 적용한다.

II. 이론적 배경

1 관련 이론 탐색

가. 문화다양성교육

문화다양성교육의 기본 방향²⁾은 문화다양성의 개념과 가치를 인식시키고, 실천하고 표현할 수 있도록 하는 것으로 밝히고 있으며, 문화다양성교육의 내용은 첫째, 문화다양성에 관한 조약, 법령 및 정책의 내용, 둘째, 국적·민족·인종·종교·언어·지역·성별·세대·장애 등에 따른 다양한 문화의 내용, 셋째, 문화적 다양성 존중의 구체적 방법에 관한 사항, 넷째, 그 밖의 문화다양성 보호와 증진에 관한 사항 등이 있다(문화다양성 보호와 증진에 관한 법률 시행령 제11조 2항).

나. 문화다양성 핵심가치

유네스코 문화다양성 선언(2001)과 협약(2005)에서 드러난 문화다양성 핵심가치로서 인권 및 평등, 대화, 시민성, 문화적 민감성, 존중, 상호의존성, 사회적 정의, 차이, 공존, 관용·포용 10가지를 말한다.



2) 유네스코의 2001년 '세계문화다양성 선언'과 2005년 '문화적 표현의 보호와 증진을 위한 국제협약'

2 선행 연구의 고찰

가. 본교 선행 연구 분석

세계시민의식을 함양하기 위해 1차년 연구를 실행하였으며 다음과 같은 내용을 구현하였다.

<표 II-1> 1차년도 운영 실적

2016년	구 현 내 용
<ul style="list-style-type: none"> 문화공감 200% 프로그램 운영을 위한 여건 조성 문화공감 200% 프로그램 구안·적용 	<ul style="list-style-type: none"> ⇒ 교사, 학생, 학부모 역량강화 연수, 문화다양성 실천규약 제정, 결의로 문화다양성에 대해 이해하고 공감대를 형성할 수 있는 기회 제공 ⇒ 6개 지역기관과 무지개다리 사업을 통한 프로그램 운영으로 교육공동체와 지역사회가 함께 참여하고 만들어가는 문화다양성 프로그램 운영의 모델 제시 ⇒ 교과 연계 프로젝트 수업 구안, 수업 나눔의 날 운영으로 문화다양성에 대해 이해, 성장의 기회 제공 ⇒ 창의적 체험활동 중심 문화공감의 날 운영

나. 선행 연구 분석

문화다양성 200% 프로그램의 안정적인 적용을 위해 선행연구를 분석한 결과는 <표 II-2>와 같다.

<표 II-2> 문화다양성교육 관련 선행연구 분석

연구자	주제	연구내용
김해내동초 (2015)	인권감수성기반 다문화친화학교 운영을 통한 글로벌 한국인 육성	<ul style="list-style-type: none"> * 교육과정 중심의 다문화교육 운영 * 중도입국학생 지원 프로그램 개발
광주하남초 (2014)	다양한 문화예술교육을 통한 인성 함양	<ul style="list-style-type: none"> * 문화예술교육 교수학습과정안 구안 * 체험중심 문화예술 교육 프로그램 운영
곽현자 (2010)	초등학생 세계시민의식에 관한 연구	<ul style="list-style-type: none"> * 세계시민의식과 문화다양성 연계 제시 * 체험을 통한 세계시민의식 함양 방안 제시

다. 선행 연구의 시사점

이상 본교 및 타교 선행 연구의 분석을 통해 시사 받은 점은 다음과 같다.

- 1) 학부모의 학교 참여와 가정 연계한 문화다양성교육 프로그램 운영을 위해서는 학부모 역량 강화를 위한 지속적인 연수 활동이 요구된다.
- 2) 무지개다리 사업을 통한 지속적인 협조 체계 유지를 통해 문화다양성 5개 영역에 대한 맞춤형 프로그램 개발이 필요하다.

- 3) 개발된 프로그램의 적용을 통해 개선점을 찾아내고 안정적으로 적용할 수 있도록 프로그램 개발을 보완하여야 한다.
- 4) 문화다양성 국가 영역에 대한 문화공감의 날 프로그램 구안·적용이 안정적으로 정착되었다. 성, 세대, 장애, 계층 영역에 대한 문화공감의 날 프로그램을 개발하는 것이 필요하다.
- 5) 내실화된 문화공감 예술제 운영을 위해 체계적인 계획을 수립하고, 교육공동체와 지역사회가 함께 참여하고 만들어가는 프로그램 운영이 필요하다.

Ⅲ. 연구의 설계

1 용어의 정의

가. 문화공감 200(이.공.공.)% 프로그램

문화다양성교육을 위한 [인지] - [사회정서적 공감] - [실천 및 창조표현] 단계를 재구성하여 문화공감 200% 프로그램으로 정의한다.

<표Ⅲ-1> 문화공감 200% 프로그램의 용어 정의

문화 다양성 교육	▶	문화 공감	국가(인종)·지역·성별·세대·장애 등 다양한 문화의 내용을 중심으로 문화다양성교육을 포함하는 김해 합성초 문화예술교육 브랜드
인지	▶	이해	문화다양성 핵심가치 이해를 위한 교과 중심의 문화예술 프로젝트 학습
사회 정서적 공감	▶	공감	문화다양성 핵심가치 공감을 위해 교과와 창체를 연계한 문화·예술 체험학습 프로그램
실천 및 창조표현	▶	공유	문화다양성에 대한 이해, 공감을 바탕으로 창의적 표현 및 실천을 통한 지역사회 공유 프로그램



나. 세계시민의식

세계시민교육은 문화다양성교육과 서로 연계하여 교육함이 효과적임을 『문화다양성 교육 커리큘럼 개발을 위한 지침서(2015, 한국문화예술위원회)』에서 밝히고 있다. 세계시민의식은 전 지구적인 차원에서 생각하고 행동하는 것이며, 세계시민의식의 구성요소를 인간의 보편 가치, 다양성에 대한 가치존중, 세계적 문제에 대한 흥미와 관심, 세계 문화 해결에 대한 참여의식, 세계지향적인 태도의 다섯가지로 결정한다(곽현자, 2010).

2 연구 대상 및 기간

가. 대상 : 본교 1~6학년 학생 228명, 교사, 학부모, 지역사회

나. 기간 : 2017. 3. 1. ~ 2018. 2. 28. (2/2년차)

3 연구 운영의 개요

문화공감 200% 프로그램 구안·적용을 통한 세계시민의식 함양



문화공감 200% 프로그램 운영 연차별 중점 계획

2016년 (여건 조성)	2017년 (운영 내실화)	2018년 (브랜드화)
<ul style="list-style-type: none"> ▶ 교육과정 연계 프로그램 개발·구안 및 운영 기반 조성 ▶ 지역사회 연계 프로그램 발굴 	<ul style="list-style-type: none"> ▶ 교육과정 연계 프로그램 수정·보완 내용 적용 ▶ 지역사회 연계 프로그램 정착 	<ul style="list-style-type: none"> ▶ 교육과정 연계 프로그램 브랜드화를 통한 일반화 ▶ 지역사회 연계 프로그램 확산

4 연구 절차 및 추진 내용

<표 III-2> 문화다양성교육 정책연구학교 운영 절차 및 추진 내용

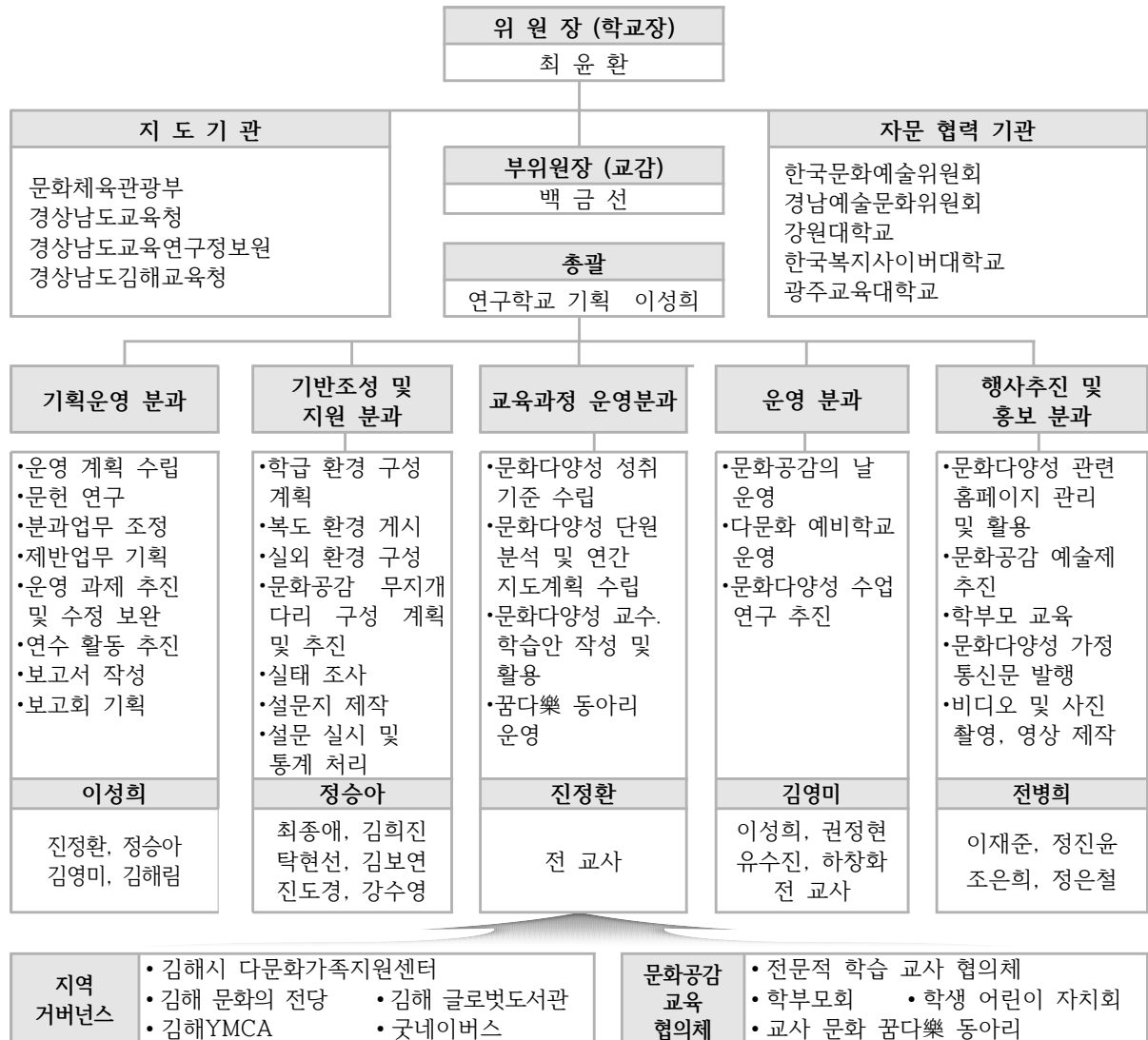
단계	연구 내용	2017년						2018년
		2월	4월	6월	8월	10월	12월	2월
계획	1차년도 운영 결과 분석 및 반성	→			→			
	2차년도 운영 계획서 수정, 보완	→						
실행	[연구 과제1]의 심화 실천		→	→	→	→	→	→
	[연구 과제2]의 심화 실천		→	→	→	→	→	→
검증	운영 결과 검증 및 평가					→		
결과 보고	2차년도 설문 및 결과 분석					→		
	운영 보고서 작성 및 보고회 개최					→		
심화 발전	운영 결과 반성 및 평가						→	→
	심화 및 일반화						→	→

5 연구과제 검증 계획

<표 III-3> 세계시민의식 함양 검증 내용 및 방법

영역			내용	검증도구	검증방법	검증대상	검증시기
세계 시민 의식	이해	인지	▶문화다양성의 이해	검사지 (5품 리커트식 척도)	사전 사후 설문 결과 분석	4~6 학년 학생 교사 학부모	사전 4월 사후 10월
	공감	사회 정서	▶다양한 문화를 존중하는 태도				
		실천	▶문화공존을 위해 실천하는 태도				
			창조와 표현				
문화다양성 인식 및 프로그램 선호도			문화다양성 인식 이해, 공감, 공유 프로그램 선호도	질문지 (5품 리커트식 척도)			

6 연구과제 운영 조직



IV. 연구 실행 계획


1 연구과제 1의 실행 계획

[연구과제1] 문화공감 200% 프로그램 운영을 위한 여건 조성

가. 교육공동체 역량 강화 및 지속적 공감대 유지

나. 문화공감 무지개다리 정착

가 교육공동체 역량 강화 및 지속적 공감대 유지



교사, 학생, 학부모를 대상으로 지속적인 역량강화 프로그램을 운영한다. 교사의 경우 연수와 컨설팅 운영, 학부모의 경우 연수와 동아리 운영, 학생의 경우 특강과 캠프 등을 통해 문화다양성에 대해 이해하고 공감하는 역량을 키울 수 있도록 한다.

<표 IV-1> 문화다양성교육 교육공동체 역량 강화(안)

프로그램	내용	시기	대상
문화다양성이란?	문화다양성에 대한 이해 문화공감 프로그램 운영 개요 문화공감 배움중심 수업 방법	2017. 4.	교사
한국사회와 문화다양성	문화다양성에서의 문화란? 문화다양성의 발달과정 국제이해교육과 문화다양성	2017. 5.	"
배움중심 맞춤형 직무연수	프로젝트 수업 운영의 실제 문화공감 200% 이해프로그램 보완	2017.6.~8.	"
문화다양성 프로그램 컨설팅	교수학습 방법 및 요소 컨설팅 문화공감 200% 공감프로그램 보완	2017.6.~8.	"
수업 컨설팅	학년군별 수업 동아리 운영 수업나눔 사전, 사후 협의회 수업 방법 공유 및 컨설팅	수시	"
문화다양성교육 아침방송	다문화, 사회적 배려 등 이해를 위한 방송 실시	연중	학생
장애 이해 및 인권교육	장애 문화의 이해	2017.4.	"
자기이해, 자기성장 캠프	자기 이해, 친구 문화 이해, 상호 성장 기회 제공	2017.7	"
문화다양성 이해 연수	문화다양성교육 이해 가정 연계 문화다양성 교육	2017.3.	학부모
문화다양성과 진로교육	직업적 다양성과 미래 사회의 학생 교육 연수	2017.6.	"
학부모 도예 프로그램	학부모 동아리 활동	연중	"
내 자녀 바로 알기	세대공감 프로그램	2017.9.	"

나 문화공감 무지개다리 사업 활성화

문화다양성교육을 위한 거점학교로서 6개 지역기관과 업무 파트너십을 지속 체결하여 문화다양성에 대해 교육하고 프로그램을 공동기획하고 운영한다.

<표Ⅳ-2> 무지개다리 사업 운영 내용(안)

무지개다리 사업 프로그램 공동 사업 내용			
파트너십 기관	내용	파트너십 기관	내용
김해글로벌도서관	문화공감의 날 외국 강사지원	굿네이버스 구산복지관	여름방학 복지캠프 운영
	문화다양성 도서 프로그램		
	중도입국 학생 독서 프로그램	김해 YMCA	복지대상 가정 봄김장 학교 도서 기부
김해문화의전당	문화다양성 프로젝트 짝꿍 지원		
김해다문화가족 지원센터	문화공감의 날 프로그램 지원	김해 와이즈맨 클럽	다문화가정 의료, 취업 지원
	문화공감의 날 의상 무료지원		

2 연구과제 2의 실행 계획

[연구과제2] 문화공감 200% 프로그램 적용·발전

- 가. **이**해 프로그램 적용·발전
- 나. 감 프로그램 적용·발전
- 다. 유 프로그램 적용·발전

가 **이**해 프로그램 적용·발전

1차년도에 구안된 문화공감 이해 프로그램을 직접 적용하여 수업을 실시한 후 수정, 보완하여 발전시킨다.

<표Ⅳ-3> 학년별 프로젝트, 교과 수업 주제 및 영역(1차년도 구안)

1학기				2학기		
학년	주제	문화다양성 영역	차시	학년	문화다양성 영역	차시
1학년	가족 행복 설계사 되기	세대	12차시	1학년	국가, 장애	15차시
2학년	이웃나라 여행으로 문화공감	국가	15차시	2학년	국가, 계층	15차시
3학년	지역 문화 가이드	지역	10차시	3학년	지역, 계층	10차시
4학년	지방자치 단체 제안서 쓰기	지역	11차시	4학년	지역, 계층	12차시
5학년	모두를 위한 디자인 UD	장애	11차시	5학년	세대, 성	15차시
6학년	문화다양성 짝꿍	장애	24차시	6학년	세대, 성	15차시

1) **이**해 프로젝트 학습 모델 적용·발전

이해 프로젝트는 문화 만나기, 문화 배우기, 문화 나누기 단계로 구성한다. **문화 만나기**에서는 주제에 맞게 프로젝트 과정을 설계하고 문화다양성 영역에 대해 이해할 수 있도록 구성하며, **문화 배우기**에서는 해당 문화다양성 영역을 체험을 통해 공감할 수 있도록 한다. **문화 나누기**에서는 프로젝트 과정에서 배운 내용을 개인 또는 모둠별로 표현해 보고 문화공감 발표를 통해 학습 결과를 공유할 수 있도록 한다.

2) 이해 프로젝트 교육과정 적용 및 수정, 보완

<표 IV-4> 이해 프로젝트 교육과정 재구성 내용(1학년 1학기)

단계	차시	학습 내용		관련 교과	시 간
		문화공감 활동	문화공감 재구성 내용		
문화 만나기 (이해)	1-2	과제수행계획서 작성하기	<ul style="list-style-type: none"> · ‘가족’이라는 대주제와 만나기 · 다양한 가족형태에 대해 자유롭게 이야기하기 · 과제수행계획 설명하기 - 프로젝트로 과제 제시 및 진행 방법 설명 	통합	2
문화 배우기 (체험)	3-6	행복하고 건강한 가족이 되기 위한 조건과 가족에 대해 조사하기	<ul style="list-style-type: none"> · 우리 가족 알아보기 - 관계도, 장점, 단점 등 가족구성원 이해하기 · 집안일의 종류와 가족 의견 조사하기 · 가족 상호간 마음 나누기 · 가족 간 지켜야할 예절 조사하고 실천 방법 찾기 	통합	4
문화 나누기 (표현)	7-10	가족행복 플랜 작성하기	<ul style="list-style-type: none"> · 가족과 함께 가족행복 플랜북 만들기 - 가족행복 플랜 목차 형식 정하기 - 플랜 작성 시 문제점 나누고 해결방법 모색하기 - 진행과정 나누기 	통합	4
	11-12	가족플랜 발표하기	<ul style="list-style-type: none"> · 플랜북 전시회 기획하기 - 플랜북을 효과적으로 정리하고 전시회 준비하기 - 플랜북 발표하고 성찰일지 쓰기 	창체	2

3) 교과 연계 이해 프로그램 적용 및 수정, 보완

2학기에는 학년군별로 선정한 문화다양성 영역을 교과와 연계하여 성취기준을 분석하고 단위 차시 중심의 수업을 적용한 후 수정, 보완한다.

<표 IV-5> 문화다양성 교과연계 재구성(3학년 2학기)

순	단원 (교과)	핵심성취기준	문화 다양성		재구성 내용	문화공감 200%			문화 예술 요소	재구성 방법
			영역	핵심 가치		이해	공감	공유		
1	1. 우리 지역, 다른 지역 (사회)	우리 지역의 지명이나 전하는 이야기 및 자연적·인문적 특성을 통해 우리 지역의 자연적 특성이나 당시 생활 모습을 이해할 수 있다.	지역	차이 존중 공존 시민성 대화	자연환경과 생활양식에 따른 지역 간의 문화적 특징을 이해하고 공감하기	자연환경과 생활양식에 따른 지역문화 특징 이해	역할극을 통한 다양한 지역의 문화 공감		교육 연극	내용 재구성
2	2. 달라지는 생활모습 (사회)	생활 도구의 모양과 쓰임이 이 전과는 다를 수 있음을 이해하고 오늘날 계승되고 발전된 설비물에 대해 설명할 수 있다.	계층	차이 관용 포용 대화	생활 도구의 변화 모습을 통해 계층 간의 문화를 공감하기		탐구활동을 통한 계층간의 문화 공감	옛날 도구를 통해 문화 공유	놀이 활동	내용 재구성

나 공감 프로그램 적용·발전

공감 프로그램은 학생들이 가장 선호하는 체험 중심 프로그램으로 구성하고, 문화공감의 날과 꿈다樂동아리 두 가지로 운영한다.

<표Ⅳ-6> 문화공감의 날 교육과정 시수 편성

구분	시수 편성		운영 방법
문화공감의 날	홀수 달	예술 2, 자율 2	교내 체험 순환식 체험 수업
	짝수 달	교과 2, 창체 2	전일제 지역 체험 학습 운영
꿈다樂 동아리	연 24시간		2~4주 격주로 5~6교시 블록타임 수업

1) 문화공감의 날 운영

문화공감의 날의 경우 홀수 달 (5월, 7월, 11월)에는 국가, 장애, 지역(계층), 세대 등의 주제로 교내 순환식 체험 수업(4차시)을 운영한다. 문화공감의 날은 무지개다리 사업 지역기관과 연계하여 프로그램을 공동 기획하여 운영한다.

짝수 달(4월, 6월 등)에는 학년별로 문화예술 CRM자료를 활용하여 지역의 예술·문화 체험 기관을 체험하는 프로그램(4차시)을 운영하여 문화공감능력을 신장시킨다.

2) 꿈다樂 동아리 운영

문화 예술 기반의 동아리를 학년군별로 조직하여 운영한다. 목요일 5~6교시(격주)에 운영하여 12월 중에 문화공감 예술제를 통해 동아리 운영 결과를 공유한다.

<표Ⅳ-7> 꿈다樂 동아리 운영(안)

학반	동아리명	문화다양성		문화예술 영역	비고
		영역	핵심가치		
1-1반	문화탐험부	국가	관인존	음식, 의상, 주거	
1-2반	오카리나부	국가	민공시	합주, 창작	
2-1반	세계의상디자인부	국가	공차관	공예, 디자인, 창작	
2-2반	다종이접기부	국가	공민존	디자인, 창작	
3-1반	퓨전 뮤지컬부	성, 장애	대차인	연극, 놀이, 창작	
특수	기초수화부	장애	대공차	창작, 무용, 시	
4-1반	차문화탐방부	지역	차시	음식, 감상, 표현	
4-2반	희망글수레부	지역	정상	시, 광고, 창작	
5-1반	역사트레킹부	지역	공시차	신문, 광고, 창작	
5-2반	영상예술부	성	인차민	광고, 영상, 창작	
6-1반	장애이해표현부	장애, 성	민차공	회화, 공예, 디자인	
6-2반	다악기하모니부	장애, 국가	공차민	합주, 감상, 가요	
과학	첨단과학예술부	세대	존시상	가요, 표현, 창작	
방과후	리코더부	국가	상공존	합주, 가요	
	댄스부	세대	상공존	가요, 창작, 무용	
	작곡부	세대	대공존	창작, 감상	
	도예부	지역	민상대	조형, 창작	

다 공유 프로그램 적용·발전

1) 문화 공유 예술제 운영

문화 공유 예술제를 통해 학생, 교사, 학부모, 지역사회 문화공감 프로그램 운영의 결과와 창작물을 함께 공유하여 문화다양성에 대한 공감대를 한다.



2) 지역사회 문화 공유 프로그램 운영

문화공감 200% 프로그램 운영을 통해 얻어진 배움을 지역 프로그램과 연계하여 학생들의 생각을 창의적으로 표현하고 소통할 수 있는 기회를 제공한다.

V. 기대 효과

1 문화공감 200% 프로그램 운영을 위한 여건을 조성하여

- 가. 문화다양성 핵심가치와 문화예술 요소와 연계한 교육과정 중심의 문화다양성 교육프로그램 운영의 기반을 마련할 수 있을 것이다.
- 나. 연수, 컨설팅 등을 통해 교사, 학생, 학부모의 역량을 강화하기 위한 프로그램 연중 운영하여 문화다양성에 대해 이해하고 공감대를 형성할 수 있는 기회를 제공할 것이다.
- 다. 무지개다리 사업을 통한 프로그램 운영으로 교육공동체와 지역사회가 함께 참여하고 만들어가는 문화다양성 프로그램 운영의 모델을 제시할 것이다.

2 문화공감 200% 프로그램 수정·적용을 통해

- 가. 학년군별로 문화다양성 영역을 선정하고 교육과정 분석 및 재구성을 통해 교과 연계 프로그램과 15차시 내외의 프로젝트 수업을 적용하여 문화다양성 이해 프로그램을 제시할 것이다.
- 나. 문화공감의 날(순환식 체험 및 지역 체험 프로그램)과 문화·예술과 연계한 동아리 운영을 통해 문화다양성 공감 프로그램을 정착시킬 수 있을 것이다.
- 다. 문화다양성에 대한 배움을 지역사회에서 실천하고 표현함으로써 문화다양성에 대한 지역사회와의 공유 프로그램을 제시할 수 있을 것이다.

■ 참고 문헌 ■

곽현자(2010), 초등학생의 세계시민의식에 관한 연구, 진주교육대학교 교육대학원 석사학위 논문.

김해내동초등학교(2015), 인권감수성기반 다문화친화학교 운영을 통한 글로벌 한국인 육성.

다음세대재단(2015), 올리볼리 그림동화를 활용한 문화다양성교육 길라잡이. 다음세대재단.

하남초등학교(2015), 다양한 문화예술교육을 통한 인성 함양.

한국문화예술교육진흥원(2015), 다름다움, 문화다양성의 이해. 한국문화예술교육진흥원

한국문화예술위원회(2015), 문화다양성교육 커리큘럼 개발을 위한 지침서. 한국문화예술위원회.