

## 2017년 무지개다리 사업 국고보조금 교부신청서 (2차)

<b>사업명</b>		문화다양촌(村) 경남			
<b>주관기관명</b>		재단법인 경남문화예술진흥원		<b>대표자</b>	이 성 주
<b>등록여부</b> (대표기관)		<b>등록부처 또는 시.도</b>	경상남도		
		<b>사업자등록번호</b>	609-82-15757		
		<b>등 록 일</b>	2013년 7월 18일		
<b>주관기관</b>	<b>주 소</b>	(우편번호 51430) 경남 창원시 의창구 용지로248 경남발전연구원 3층			
	<b>전 화</b>	055-213-8032	<b>F A X</b>	055-267-7754	
	<b>홈페이지</b>	www.gcaf.or.kr			
	<b>담당자</b>	김종민 / 문화정책부 대리 / jmk@gcaf.or.kr			
<b>사 업 비</b>		총 150,000,000 원 (100%)		<b>보조금</b>	130,000,000원 (86.7%)
				<b>자부담</b>	20,000,000원 (13.3 %)
<b>컨소시엄기관</b> (협력기관)		○ 기관명 (대표자) : - 담당자 성명 / 연락처 / 전자우편 ※ 컨소시엄 기관이 2개 이상일 경우 모두 기재			
<b>유의사항</b>		○ 본 사업은 국가 예산으로 지원하는 사업이기 때문에 기재하신 사항은 공공의 목적으로 공개될 수 있음을 양지하시기 바랍니다. ○ 작성하신 내용이 허위로 밝혀질 경우 심사에서 제외될 수 있으며, 선정이 확정된 후에도 내용이 허위로 밝혀질 경우 선정이 취소될 수 있습니다. ○ 신청서를 최종 제출하신 후에는 수정을 할 수 없으니, 제출 전 작성한 사항에 틀린 내용이 없는지 확인해 주신 뒤 제출해 주시길 바랍니다. ○ 선정이 확정된 사업이라도 일부내용이 적절하지 않다고 판단되는 경우에는 수정을 요구할 수 있으며, 이를 불이행시 선정결정이 취소될 수 있습니다.			
이 공모신청서 및 사업계획서에 기재된 내용은 모두 사실이며, 「2017년 무지개다리 사업」의 공모요강에 수록된 내용을 인지하고 동의하며, 준수할 것을 약속합니다.  2017년 3월 28일  <div style="text-align: right;"><b>(재)경남문화예술진흥원</b> (직인)</div>					

2017년 문화다양성 확산을 위한  
무지개다리 사업 계획서

---

문화다양촌(村) 경남

---

2017년 3 월

(재)경남문화예술진흥원

# 2017년 문화다양성 확산을 위한 무지개다리 사업 계획서

기 관 명	(재)경남문화예술진흥원
사 업 명	문화다양촌(村) 경남

## I. 추진배경 및 필요성

### 1. 경남의 문화다양성 정책 환경

#### 가. 지역적 특성

- 1) 창원·김해·양산·거제·통영·진주 등 외국인 근로자 밀집지역 형성(약 4만 전국 3위)
- 2) 거창 귀농 귀촌인 거주 (1,015세대 2,490명) 및 창원 동읍, 김해 장유 북한이탈주민 집단 거주 하고 있음.
- 3) 남해 독일마을, 기타 군 지역 결혼이주여성 중심, 거제 조선, 사천 항공 산업 관련 분야 엔지니어 자녀들의 중도입국 청소년 유학생 등 커뮤니티 형성
- 4) 섬진강을 중심으로 하는 경남 하동과 전남 광양 등 영호남 지역민과의 교류를 통한 인접지역 다양성 인식개선 및 확대

#### 나. 홍보사업을 통한 사업 확산과 네트워크 강화

⇒ 2016년 경남무지개다리사업은 문화다양성 거점 공간 활성화, 무지개다리 네트워크 운영, 기획사업, 권역별협력사업, 문화다양성 자체재원조성사업 등 총 20개 프로그램으로 다양한 계층 발굴을 통한 선택과 집중 그리고 이들을 연결하는 팟캐스트, 도민기자단 운영, 주관기관과의 협력사업 등을 통해 소통채널이 구축되었으며, 이를 더욱 확대하여 도민들에게 문화다양성 가치 확산을 위해 다양한 홍보매체활동들이 결합할 필요가 있음.

#### 다. 사업구조와 정책 연계를 통한 광역형 무지개다리사업 모델 개발

- 1) 경남 도내 18개 시군의 넓은 지역을 커버하기 위한 팟캐스트 운영과 도민기자단 확대, 주관기관과의 문화다양성 공동사업 추진 등 문화다양성의 가치를 보다 넓게 확장시키기 위한 사업설계 필요
- 2) 선택과 집중을 통한 사업의 질적 제고와 다양한 대중매체를 활용한 경남 도내 문화다양성 가치 확산에 주력
- 3) 경남문화예술진흥원의 사업 중 팟캐스트 운영 및 도민기자단의 지속적인 활동으로 문화다양성 계층의 변화양상을 지속적으로 모니터링 하는 등 급격한 사회변화에 능동적 대처하고 그 결과를 근거자료로 활용하여 지역의 문화다양성 정책사업 개발에 반영할 필요가 있음.

## 2. 문화다양성 기금모금 등 자체재원 조성 활동을 통한 역량강화

- 가. 무지개다리사업 주관기관 참여확대 및 전체 예산축소 등 광역재단의 문화다양성 가치 확산을 위한 자체재원마련 필요
- 나. 재단의 자체 모금활동을 통한 재원조성으로 사업영역 확대를 위한 기틀 마련
- 다. 문화다양성 확산을 위한 재단 기부금 관련 내규 및 제도 개선을 통한 지정기부금제 운영으로 무지개다리사업 자체재원 조성 활동 전개

## 3. 주관기관(경남, 전남, 부산, 김해)과의 권역별 문화다양성 협력사업 확대

- 가. 문화다양성 주간행사 공동추진, 조례제정 연구, 하반기 및 익년도 문화다양성 공동사업 개발 등 ‘문화다양성 영남권 실행단’ 구성(경남문화예술진흥원, 부산문화재단, 김해문화재단)을 통한 주관기관과의 논의 구조 지속적 추진
- 나. 자연과 지역, 이념의 다양성이 공존하는 섬진강을 기점으로 하는 경남 하동, 전남 광양시와의 영호남 교류사업 추진(전남문화관광재단과의 협업)
- 다. 2016년 경남 도내 취약계층인 시각장애인 관련 사업에 인근 주관기관인 김해문화재단과의 협업을 통한 시각장애인 창작시 음악축제의 추진성과를 바탕으로 2017년부터는 다양한 계층으로 확대하여 사업추진
  - ⇒ 시각장애인 창작시 음악축제는 다양한 계층(시각장애인, 미혼모, 탈북민)이 참여하는 문화다양성 음악축제로 확대추진

## II. 사업목표

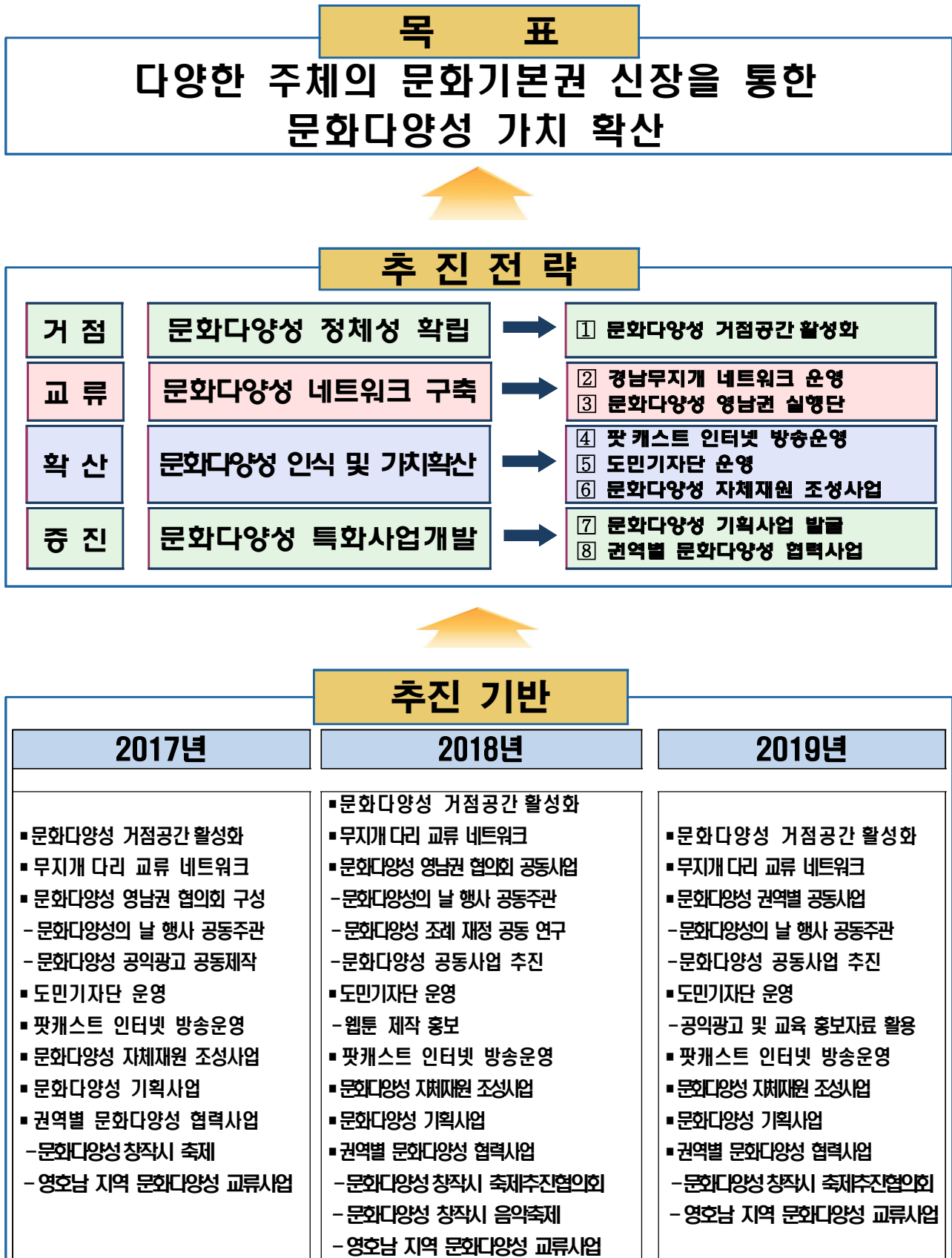


## III. 기대효과

1. 문화다양성 정책을 효과적으로 추진할 조직체계 구축(문화다양성 영남권 실행단)
2. 홍보강화와 주관기관 문화다양성 협력네트워크 구축을 통한 광역권 특화 사업모델 개발
3. 문화다양성 자체재원 확보로 문화다양성 사업추진 영역 확대
4. 주체별 문화역량 강화·소통·공유를 통한 문화다양성 가치 확산

#### IV. 사업 추진체계

1. 추진체계도 및 각 주체별 역할  
가. 추진체계도



나. 각 주체별 역할

구 분		유 형	역 할
주관기관		경남문화예술진흥원	-경남문화다양성 정책 수립, 연구 및 사업운영 -무지개 교류 네트워크 운영 -문화다양성 영남권 협의회 구성 및 운영 -문화다양성 자체재원조성 사업 -도민기자단 운영 -권역별 문화다양성 협력사업 -추진사업 관리, 평가, 환류체계 마련
참여 단체 및 개인	매개기관	경남한부모가족지원센터 탈북동포지원센터 내서종합사회복지관 하동성가족상담소 남해여성회 경남국제외국인학교 거창귀농예술인 모임 소망의 집 경남점자정보도서관 경남다문화가족지원센터 거제시아동위원협의회	-문화다양성 거점공간 활성화 -이주민 자조모임 발굴, 예술 활동 지원 -문화다양성 확산을 위한 기획사업 발굴 -도민기자단 취재 협조 및 네트워크 행사 지원 -경남문화다양성 협의회 회원기관  ※ 리서치를 통한 매개기관 추가가능
	홍보기관	짱글 TV	-팟 캐스트 인터넷 방송운영 -도민기자단 운영 및 양성교육 협력
	권역별 협력기관	(재)김해문화재단	-권역별 문화다양성 협력사업 지원 -문화다양성 음악축제 행사 공동주관 -문화다양성의 날 행사 공동주관 - 문화다양성 영남권 협의회 공동운영
		(재)부산문화재단	-권역별 문화다양성 협력사업 지원 -문화다양성의 날 행사 공동주관 - 문화다양성 영남권 협의회 공동운영
		(재)전남문화관광재단	- 권역별 문화다양성 협력사업 지원 - 영호남 지역 다양성 교류사업 공동주관
주체별 문화커뮤니티		이주근로자, 이주예술인 결혼이민자, 유학생, 원어민강사, 북한이탈주민, 미혼모, 경력단절여성, 장애인, 귀농귀촌인	-생활권 단위 문화 커뮤니티 형성, 예술활동 -이주민 예술역량 강화 연수 참여 -유형별 특화된 문화예술활동 계획·참여 -문화다양성 기반의 소통·공유·나눔 구조 형성 -지역사회 능동적 문화주체로서의 역할 확대

## 2. 추진 방법

### □ 사업추진 방향

- 1) 지역 내 문화다양성 정책거버넌스 구축을 위한 문화다양성 영남권 실행단 운영
  - ※ 경남문화예술진흥원, 부산문화재단, 김해문화재단
  - 문화다양성의 날 주간행사 공동추진
  - 문화다양성 공익광고 공동제작 및 송출
  - 문화다양성 조례 제정을 위한 공동연구
  - 문화다양성 공동사업 추진을 위한 지속적 논의 구조 마련
  - 조례제정 및 문화다양성 경남권 거점센터 설치를 위한 기반조성
- 2) 문화다양성 창작시 음악축제를 위한 기반 마련
  - 2016년 전국최초 시각장애인 창작시 음악축제를 시각장애인만이 아닌 탈북민, 미혼모 계층으로 확대하여 2018년 문화다양성 창작시 음악축제 추진
  - 소외소수계층인 시각장애인, 탈북민, 미혼모와 다수자인 선주민, 예술인과 함께 문화다양성 계층 간 문화다양성 가치를 확산하기 위한 주관기관별 협력사업 추진
  - 김해문화재단과의 권역별 협력사업은 소수자 계층의 문화기본권 향유지원 뿐만 아니라 다수자가 문화다양성 의식을 증진시키는 데 초점
  - 2017년 문예창작 및 우수작 선별 ⇒ 2018년 작곡 및 음반제작, 저작권 및 음원 등록, 다양한 계층이 참여하는 문화다양성 창작시 음악축제 개최
- 3) 자연과 지역의 다양성 교류를 위한 영호남 문화다양성 협력사업 추진
  - 섬진강을 기점으로 하는 자연과 영호남 지역민과의 교류협력사업 강화
  - 2016년 영호남 지식공유 세미나를 통한 논의구조 마련⇒ 2017년 경남 하동, 전남 광양 지역민과의 문화다양성 교류협력사업 추진
  - 무지개다리사업 주관기관인 (재)전남문화관광재단과의 공동협업 사업 추진
- 4) 광역문화재단의 문화다양성 홍보역량 강화를 위한 지속적 콘텐츠 개발
  - 2016년 영상으로 보고 듣는 팟캐스트로 개편이후 정취자수 증가에 따른 다양한 프로그램 개발 및 홍보매체의 다변화 시도
  - 도민기자단과 연계 및 기획사업 등 주요사업은 인터넷 방송으로 기획 송출

#### 5) 지역 내 문화다양성 네트워크 강화

- 무지개 도민기자단 운영, 문화다양성 협력단체 워크숍, 레인보우 파티 등 매개단체의 구체적 사업 실천과제 점검 및 공유, 컨설팅으로 사업진입 시 연락처 유도
- 기 구축된 네트워크를 적극 활용하여 무지개 도민 기자단 운영을 통한 사업홍보 및 체계화를 위한 피드백 구축, 팟캐스트 및 인터넷 방송운영의 효율성 제고
- 사업 중반기 성과공유 워크숍을 통한 '사업매개기관 의견 수렴⇒개선점 보완⇒장점 확대⇒기획·추진역량 강화⇒신규사업 발굴·확대'로 이어지는 경남 문화다양성 사업의 선순환적 발전 체계 구축
- 레인보우파티운영 : 사업의 완성 단계로 사업의 내용을 다함께 공유하고 각 계층별 문화다양성사업의 실효를 확인하고 서로에게 힘이 되는 성과공유 축제
- 결과자료집 발간 : 수행단체 간 사업자료 공유를 위한 사업과정이 포함된 상세 결과자료집 발간. 진흥원 문화자료관, 문화다양성 아카이브 기록관리 시스템 등재 등

#### 6) 문화다양성 자체재원 조성

- 2018년 문화다양성 사업영역 확대를 위한 자체재원 조성을 위한 기부금 모금 사업 추진
- 진흥원 기부금 제도인 “문화비타민 B” 소액기부 회원제도 운영 ※2016년 모금액 일천만원 모금  
⇒ 조건부 지정기부제로 기부자 발굴을 통한 문화다양성의 가치 홍보와 소액기부금 모금활동으로 2018년 문화다양성 사업 추진 자체재원 조성에 투입
- ※ 문화비타민 B : Bridge 약자로 문화다양성 사업 자체부담액 재원조성 및 확대를 위한 무지개다리사업 지정기부금 회원제도임.



## V. 2017년 무지개다리 사업 세부계획 및 중장기 사업계획

### ① 문화다양성 거점공간 활성화

거점

#### □ 사업개요

- 사업기간 : 2017. 4월~12월, ※ 중장기 연속사업 추진
- 사업비 : 56백만원
- 주요내용 : 다양한 계층의 문화예술 자조모임 운영, 지역 내 발표회 필수  
(음악, 다연극, 무용, 뮤지컬, 마임, 문학, 사진, 영화, 생활예술 등 전 장르)
- 지원대상 : 7개 문화다양성 기관 및 단체(탈북동포사회복지센터, 하동성가족상담소, 경남다문화가족지원센터, 내서종합사회복지관, 양산외국인노동자의 집, 남해여성회, 소망의 집, 엄마와 아기, 진주시민미디어센터)

#### □ 추진계획

- 운영단체 및 참여대상 확대
  - 운영단체 : 공간보유 등 시설운영의 자격요건을 갖춘 문화다양성 관련 제기관  
(사회복지관, 이주민센터, 다문화지원센터, 사회단체 등)  
※ 필요시 예술단체와의 협업을 통한 예술강사 지원
  - 참여대상 : 이주근로자, 결혼이민자, 탈북민, 유학생, 원어민강사, 장애우, 미혼모, 경력단절 여성, 농산어촌 등 문화소외지역 주민 ※ **다양한 분야의 참여 권장**  
⇒ 도내에 거주하는 모든 사람의 문화기본권 신장 및 문화 소통 확대 고려
- 추진방법 : 운영단체 발굴 및 사전현장 조사 후 컨설팅을 통한 계약
- 주체별 역할
  - 운영단체 : 회원모집·강좌운영·결과발표(공연·전시) 등 제반 과정 진행
  - 진 흥 원 : 운영단체 모집, 계약, 무지개 도민기자단 현장 참여, 성과공유
- 컨 설 팅 : 각 운영단체별 컨설팅 2회 진행(진흥원1-사업운영, 전문가1-사업내용)
- ‘문화다양성 네트워크’ 참여 활성화
  - 도민기자단 및 팟 캐스트 방송 출연참여
  - 문화다양성 주간행사 및 문화다양성 영남권 협의회 구성원으로 참여
  - 참여단체 워크숍, 결과공유 Rainbow Party 참여 등 지역사회 네트워크 참여
  - 장기적 관점의 ‘예술단체⇔문화다양성 커뮤니티’ 네트워크 활성화로 문화예술 단체의 문화다양성 사업 참여 확대 및 소규모 문화예술자조모임 활동기반 강화
- ※ 기관마다 문화다양성사업 인식표제작, 설치로 기관위상정립과 홍보효과 제고

### □ 추진배경 및 목적

- 진흥원 및 수행단체 관계자의 문화다양성 사업역량 강화
- 무지개다리사업 참여단체의 소통강화와 협력체계 구축

56

### □ 사업개요

- 사업기간 : 2017. 4월 ~ 12월, ※ 중장기연속사업 추진
- 사업비 : 20백만원
- 주요내용 : 사업설명회, 현장모니터링 및 전문가컨설팅, 중간성과 공유 워크숍, 라운드테이블, 성과공유 행사

### □ 추진계획

- 사업설명회
  - 시 기 : 2017. 4월
  - 내 용 : 2017년 무지개다리 설명 및 수행단체 소개, 계약 등 네트워크 모임
- 현장모니터링 및 전문가 컨설팅(총28회/모니터링, 컨설팅 각 14회)
  - 시 기 : 2017. 4월 ~ 10월
  - 내 용 : 수행단체별 현장모니터링 및 컨설팅을 통한 질적 제고
- 라운드테이블
  - 시 기 : 2017. 5 ~ 12월(총 4회 운영)
  - 내 용 : 문화다양성 조례제정을 위한 관계전문가 라운드 테이블 운영
- 중간성과 공유 워크숍
  - 시 기 : 2017. 11월
  - 내 용
    - 문화다양성 중간 성과공유(사업 중간결과 발표, 사례발표, 워크숍 등)
    - 소통강화, 협력체계 구축, 성과공유 행사를 위한 수행단체 간담회
- 성과공유 행사 개최
  - 시 기 : 2017. 12월
  - 내 용 : 참여단체별 추진결과 공유 행사개최(전시, 공연, 토크쇼, 발표 등)

#### □ 추진배경 및 목적

- 문화다양성 보호와 증진에 관한 법률 제정에 따른 지역문화다양성의 선제적 대응
- 지역여건에 맞는 문화다양성 정책개발 및 주관기관과의 협력 파트너쉽 구축

#### □ 사업개요

- 사업기간 : 2017. 4월 ~ 12월, ※ 중장기 연속사업 추진
- 사업비 : 7백만원
- 주요내용 : 정책개발 및 조례제정 공동연구, 공동사업 추진 등 문화다양성 영남권 라운드 테이블 운영
- 구성 및 참여범위 : 경남문화예술진흥원, 부산문화재단, 김해문화재단 공동운영  
⇒ 문화다양성 기관, 예술인, 도시의원, 언론인, 법조인, 도민기자단 등 20명 내외로 구성  
※ 향후 영남권 내 문화재단(울산, 창원, 거제, 통영), 참여권고 확대 운영

#### □ 추진계획

- 2017년 안건
  - 문화다양성 영남권 실행단
  - 문화다양성 주간행사 공동추진 논의
  - 문화다양성 공익광고 공동제작 및 송출
- 2018년 안건
  - 문화다양성 주간행사 공동추진 논의
  - 문화다양성 조례제정을 위한 정책토론회
  - 공동사업 추진 논의(예시: 경남, 부산, 김해의 지역적 현안 및 갈등구조인 신공항 관련하여 문화다양성 사업에 입각한 김해국제공항에서의 행사 공동추진 등)
- 2019년 안건
  - 문화다양성 주간행사 공동추진 논의  
⇒ 조례제정 등 문화다양성 지역거점 거점센터 설치를 위한 기반조성

##### □ 추진배경 및 목적

- 2016년 경남무지개 다리사업 추진결과 경남의 지역적 특성상 18개 시군이 광범위하게 분포되어 있어 자료 공유 및 문화다양성 확산을 위한 사업 홍보 전략 필요
- 무지개다리사업 수행단체 사업 추진별 대표사례, 주요성과, 사업소개 등 자료의 접근성을 높이고 경남 도민들을 비롯해 수 많은 청취를 통해 문화다양성 홍보 강화 및 인식개선확산에 기여

##### □ 사업개요

- 사업기간 : 2017. 5월~12월 ※중장기 연속사업 추진
- 사업비 : 9백만원
- 주요내용 : 경남 문화다양성 팟 캐스트 보이는 인터넷 방송운영
  - 월2회 팟 캐스트 (무지개 뉴스) 정기적인 방송운영
  - 주요 기획사업은 정규방송 편성 방영(문화다양성 주간행사, 성과공유 행사 등 주요사업)
  - 도민기자단(방송자료 및 현장리포터 지원)과 연계형 사업추진
- 문화다양성 토크콘서트(실시간 녹화 및 생중계 방송)
  - 기본방향 : 문화다양성 전문가 및 지역활동가와 함께 최근 문화다양성의 흐름에 대한 주제를 설정하고 사회자, 패널, 일반 청중과 자유 질의응답을 통해 문화다양성 확산 방안 등을 모색
  - 진행자, 패널, 청중과의 함께하는 자유토론과 단순 공연이 아닌 청중과 패널이 직접 체험형 프로그램 구성(ex 입장 시 청중에 배부한 종이를 종이 비행기를 접어 무대 중앙으로 날리는 이벤트 진행⇒ 강연자별 비행기 질문지 중 2~3개, 참석자 중 2~3명의 자유토론형 질의 응답 진행)
  - 오프닝 공연(약30분), 체험형 자유토론(40분)
- 참여대상 : 무지개다리사업 수행기관단체 및 수혜대상, 이주근로자, 유학생, 원어민강사, 탈북민, 결혼이민자, 선주민, 귀농귀촌인, 한부모가족, 미혼모 등

## 5 도민 기자단운영

확

산

### □ 추진배경 및 목적

- 경남 문화다양성 사업의 도민 참여 유도 및 체험기회 제공
- 문화다양성 홍보역량 강화 및 사업 피드백 구축
- 도민기자단의 문화다양성 가치 확산을 위한 전문인력 양성

### □ 사업개요

- 사업기간 : 2017. 5월 ~ 12월, ※ 중장기 연속사업 추진
- 사 업 비 : 1.5백만원
- 주요내용 : 문화다양성에 관심 있는 도민 홍보 및 현장취재

### □ 추진계획

- 2017년 : 무지개 도민 기자단 모집 ⇒ 기자단 교육 워크숍 ⇒ 현장 취재
- 2018년 : 현장취재에 필요한 실무스킬과 영상 제작
- 2019년 : 문화다양성 전문인력 양성을 위한 사후 프로그램 개발

## 6 문화다양성 자체재원 조성사업

확

산

### □ 추진배경 및 목적

- 무지개다리사업 자체재원 조성을 통한 문화다양성 사업영역 확대
- 기부자에게 문화다양성 가치 홍보를 통한 참여 유도

### □ 사업개요

- 사업기간 : 2017. 1월 ~ 12월, ※ 중장기 연속사업 추진
- 사 업 비 : 비 예산 사업
- 주요내용 : 무지개다리사업 자체재원 조성을 위한 기금홍보사업

### □ 추진계획

- 문화비타민 B 소액기부 회원제도 운영(조건부 무지개다리사업 지정 기부제)  
※ 문화비타민 B : Bridge 약자로 문화다양성 사업 자체부담액을 재원을 조성 및 확대를 위한 무지개다리사업 지정기부금 회원제도임.

<div> <div>□</div> <div>비타민</div> <div>Artist</div> </div> <div> <div>-</div> <div>경남예술창작센터 신진작가 지원</div> </div>	<div> <div>□</div> <div>비타민</div> <div>Bridge</div> </div> <div> <div>-</div> <div>문화소수자를 위한 문화다양성사업지원</div> </div>
<div> <div>□</div> <div>비타민</div> <div>Create</div> </div> <div> <div>-</div> <div>지역문화전문인력양성사업 지원</div> </div>	<div> <div>□</div> <div>비타민</div> <div>Dream</div> </div> <div> <div>-</div> <div>농산어촌 문화공동체 활성화 문화우물사업 지원</div> </div>

- 2016년 자체재원 일천만원 기금모금으로 2017년 사업으로 예산편성하여 사업영역 확대

### □ 추진배경 및 목적

- 단체 고유의 특징점을 활용한 문화다양성 관련 사업모델 발굴
- 교육·콘텐츠개발·축제·캠프 등 다양한 유형의 사업 가능성 모색, 지역사회의 현상·역량 등을 고려한 특화된 사업 발굴 지원으로 문화다양성 확산에 기여

### □ 사업개요

- 사업기간 : 2017. 4월~12월, ※ 중장기 연속 발굴 추진
- 사업비 : 40백만원
- 주요내용 : 인식개선 사업, 콘텐츠개발, 지역축제, 가족캠프 등 기획사업
- 지원대상 : 5개 사업 운영(미혼모, 거창귀농예술인, 유학생, 시각장애인, 세대별 사업)

### □ 추진계획

- 문화다양성 확산 관점의 다양한 기획사업 발굴
  - 사업대상범위의 확대(지역, 계층, 세대 유형의 문화주체)
  - 사업내용 다변화(마을단위 축제, 캠프, 콘텐츠개발, 토크콘서트 등)
- 추진대상
  - 경남한부모가족지원센터 (미혼모 희망을 연주하다 “우쿠맘마”)
    - 미혼모 자조모임 “우쿠맘마” 운영(창원, 통영)
    - 문화다양성 창작시 음악축제를 위한 미혼모의 애환이 담긴 시 창작 활동
    - 싱글맘, 조손가정, 이주여성 한부모가정 계층 간 관계 맺기 프로그램 확대추진
  - 거창귀농예술인 모임(다함께 Rainbow pool 속으로)
    - 인문학을 바탕으로 다양한 사업을 전개한 거창 귀농귀촌예술인 자조모임은 이주여성, 이주자녀, 선주민 등 다양한 프로그램을 통해 거창지역의 문화다양성 창구역할
    - 거창군 웅양면 지역은 특히 귀농귀촌인, 이주민이 특히 많아 일선학교의 선주민 학생이 오히려 역차별 경향이 강함 이에 대한 인식개선 프로그램 사업 추진
  - 거제시 아동위원협의회(무지개가족합창제)
    - 지역경기(조선업)로 침체된 거제지역의 노인, 청년, 아동, 이주민, 이주자녀들이 함께 참여하는 세대, 국적, 계층을 아우르는 문화다양성 무지개가족합창제 개최
  - 경남국제외국인학교 (GIFS 그룹사운드의 어울림 한마당)
    - 중도입국 유학생들이 많은 경남국제외국인학교(30여개 국) 유학생들과 인근 지역학생, 주민과의 교류 증진프로그램 추진을 위한 실무회의 구성

### □ 추진배경 및 목적

- 2016년 (재)전남문화관광재단과의 지식공유 세미나 개최를 통해 2017년 섬진강(자연)을 기점으로 하는 영호남 지역민의 문화다양성 협력사업 추진으로 정치적 이념 갈등을 섬진강이라는 공동 생활권을 바탕으로 지역소통공동체 형성
- 2016년 (재)김해문화재단과의 공동협력사업으로 전국최초로 시각장애인 창작시 음악축제 추진하여 소수자 계층의 문화향유뿐만 아니라 다수자의 문화다양성 의식증진에 기여하였으며, 앞으로 많은 계층의 참여를 위해 미혼모, 탈북민의 애환이 담긴 시 창작을 추가해 문화다양성 창작시 음악축제로 범위를 확대코자 함.

### □ 사업개요

- 사업기간 : 2017. 4~12월 ※ 중장기 연속사업
- 주 관 : 경남문화예술진흥원, 김해문화재단, 전남문화관광재단
- 사업비 : 9백만원
- 사업내용
  - 영호남이 만나면 기쁨이 두배

주관재단	수행단체명	사업내용	비고
경남문화예술진흥원	하동성가족상담소	-영호남이 만나는 예술체험 ⇒ 새집 만들기, 족자체험, 깃발, 공예 등	
전남문화관광재단	섬진강문화예술 체험학교	-영호남 문화다양성 여름캠프(7~8월 중) 1회 ⇒ 문화다양성 영화상영, 공연 및 전시체험	

- 문화다양성 창작시 음악축제 : 2017년 문화다양성 기획사업에서 시각장애인, 미혼모, 탈북민이 창작시 중 우수작을 선정, 지역음악인, 문인, 김해문화재단과 공동주관으로 '18년 문화다양성 창작시 음악축제 개최

#### ○ 주체별 역할

##### - 영호남이 만나면 기쁨이 두배

- 경남문화예술진흥원 : 행사 총괄기획 및 경남 지역홍보 등 전반일체 운영
- 전남문화관광재단 : 행사 공동주관기관, 전남 지역 홍보, 기획회의 운영 등
- 하동성가족상담소 : 경남 하동지역민 홍보 및 행사 협력지원
- 섬진강문화예술체험학교 : 전남 광역지역민 홍보 및 행사 협력지원

##### - 문화다양성 창작시 음악축제

- 경남문화예술진흥원 : 행사 총괄기획 및 섭외 등 전반일체 운영

- 김해문화재단 : 행사 공동주관기관, 선주민 홍보, 기획회의 운영 등
- 경남점자정보도서관 : 시각장애인 계층 홍보, 행사 관련 점자제작(팜플릿)
- 탈북동포사회복지센터 : 탈북민 계층 홍보, 탈북민 예술인 참여 등
- 경남한부모가족지원센터 : 미혼모 계층 홍보, 시 창작 등 홍보지원
- 시각장애인, 탈북민, 미혼모(문예창작, 시낭송), 지역음악인(작곡가, 연주자), 지역문인(멘토링)

## □ 추진계획 (1~2년 단위로 연속 추진)

### ○ 2017년

- 영호남이 만나면 기쁨이 두 배
- 문화다양성 협력단체 현장방문 및 주관재단과의 실무협의
- 섬진강 포럼 주제 설정 및 공동사업 추진
- 문화다양성 창작시 음악축제
- 문화다양성 협력단체 현장방문(시각장애인, 미혼모, 탈북민) 및 실무협의
- 행사추진 실무협의회 구성 및 기획회의
- 문예창작 프로그램 추진 및 우수작 선정

### ○ 2018년

- 문화다양성 창작시 음악축제
- 행사추진 실무협의회 구성 및 기획회의(매월 1회 ~ 2회)
- 지역음악인(작곡가, 연주자) 섭외 및 작곡, 연주의뢰
- 음반제작(편집, 녹음, 음원등록) 및 저작권 등록
- 관련 기관홍보(팜플릿, 언론보도, 문화다양성 네트워크)
- 문화다양성 창작시 음악축제 개최



## Ⅵ. 2016년 무지개다리 사업 실적

### 1. 총 참가자 수

추진 전략		세부사업	프로그램명	협력단체명	참여자 수
문화 다양성 기반 마련	주제 기반	라운드 테이블	수행단체 중간성과 보고회	자체 프로그램	33
	협력 기반	협력회의	시각장애인 창작시 음악축제 추진협의회	자체 프로그램	42
		네트워킹	수행단체 네트워크 워크숍	자체 프로그램	30
문화 다양성 가치 발굴	소수문화 중점	소수자 중심 프로그램	미혼모 희망을 연주하다 “우쿠맘마”	경남한부모가족지원센터	60
			레인보우 뮤직	통영엄마와 아기	30
			흙으로 빛는 세상, 짚으로 만나는 추억	소망의 집	54
			듣는 책 느끼는 책	경남점자정보도서관	200
	문화교류 중점	소수자-다수자 교류 프로그램	소통을 꿈꾸며 리듬으로 만드는 하모니	경남다문화가족지원센터	36
			문화다양성 이해와 공감을 위한 다함께 어울림	내서종합사회복지관	31
			GIFS 그룹사운드 어울림 한 마당	경남국제외국인학교	65
			영호남이 만나면 기쁨이 두배	하동성가족상담소	67
			배워서 남주자	남해여성회	181
			거제무지개가족 합창제	거제아동위원협의회	195
			이주민문화공동체	양산외국인노동자의 집	131
	문화 다양성 가치 확산	공유중점	홍보활동	다함께 레인보우 폴 속으로	거창귀농예술인 모임
축제, 콘텐츠 제작			시각장애인 창작시 음악축제	김해문화재단	219
캠페인, 홍보활동			문화다양성 자체재원조성사업	자체 프로그램	118
축제, 콘텐츠 제작			레인보우 파티 행사	자체 프로그램	300
콘텐츠 중점		컨텐츠 제작/보급, 영 상기록/아카이빙, 팟 캐스트 등	문화다양촌 무지개 수다방 (팟캐스트 운영)	쟁글 TV	38
		컨텐츠 제작/보급, 영 상기록/아카이빙	카메라로 보는 무지개 세상	진주시민미디어센터	15
합계			총 프로그램 수 ( 20 )개		1,886

## 2. 대표 프로그램 사례

### 가. 시각장애인 창작시 음악축제

#### 1) 추진목적

- 경남지역 내 시각장애인 맹인학교 등 전문시설 부족을 도민들과 공유
- 시각장애인의 문예창작 활성화로 문화기본권 신장
- 전국 최초 창작시 음악축제 개최하여 음반제작을 통한 전국적인 공감대 형성

#### 2) 개요

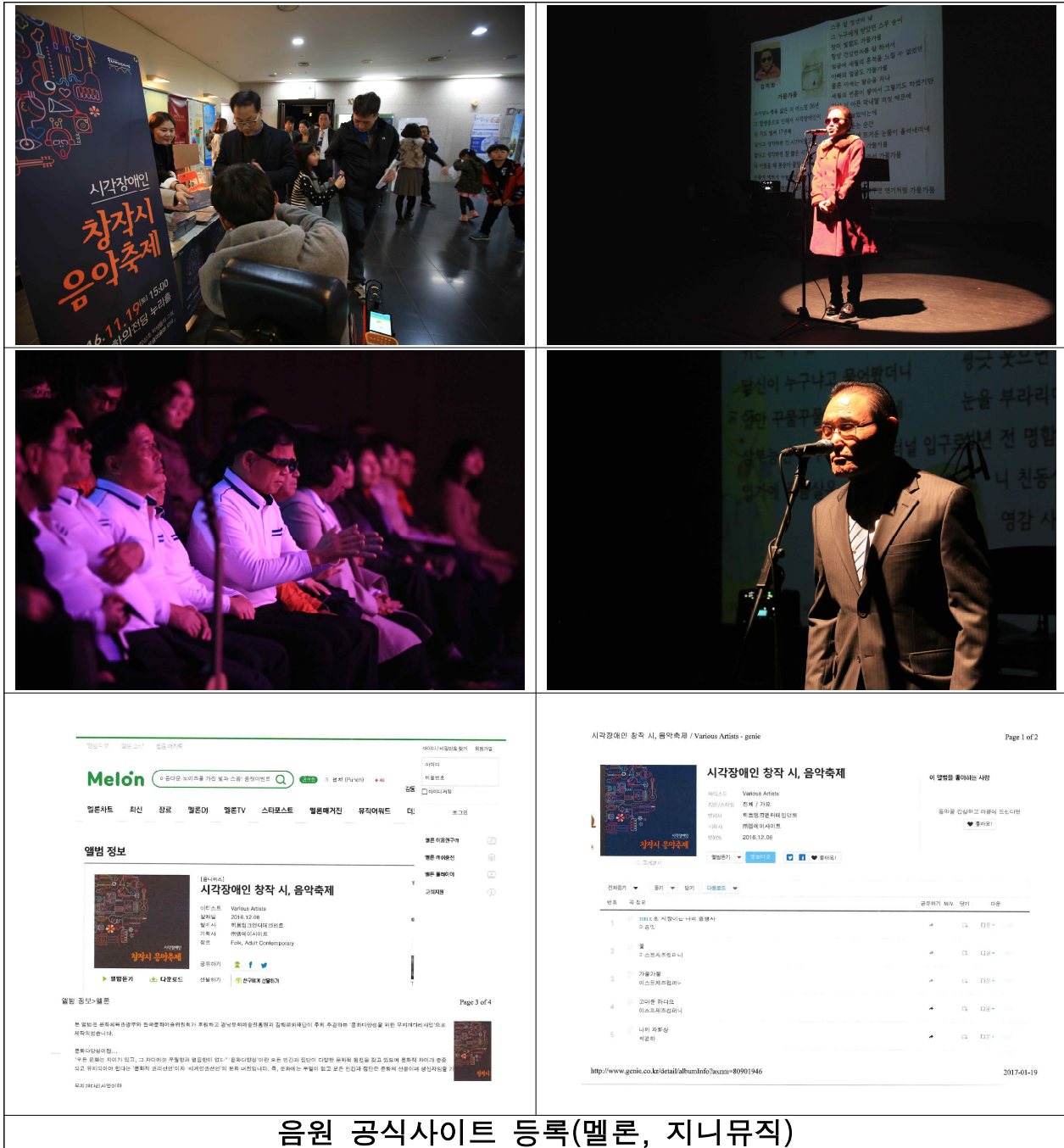
- 일시/장소 : 2016. 11. 19(토) 15:00/김해문화의 전당 및 윤슬미술관
- 주최주관 : (재)경남문화예술진흥원, (재)김해문화재단
- 협력기관 : 경남잡자정보도서관 양산시각장애인협회, 김해합성초등학교, 김해시립소년소녀합창단
- 내 용 : 도내 시각장애인, 음악인, 문인, 도민이 함께 참여하는 문화다양성 인식개선을 위한 시각장애인 창작시 음악축제

#### 3) 추진결과

- 시각장애인의 애환을 지역문인과의 협업으로 창작시 148편 창작
- 우수작 10편 선정 및 138편은 문화다양성 시범학교에 학생들에게 시화제작 참여를 통한 시각장애인의 편견 및 인식개선 도모
- 축제 추진위원회 1차 회의 <2016. 4. 26>
  - 무지개다리사업 주관기관 공동협력사업(김해문화재단)추진확정
  - 시각장애인 창작시 음악축제 추진협의회 구성(10명), 실행단(11명) 구성
  - 추진위원장 선출(위원장 고승하 한국민족예술인연합회 이사장)
- 축제 추진위원회 2차 회의 <2016. 5. 26>
  - 창작시별 작곡자 최종선정 및 편곡, 녹음, 출연진 협의
  - 시각장애인 창작시화 전시 프로그램 논의
- 축제 추진위원회 3차 회의 <2016. 7. 18>
  - 한국저작권위원회의 법률 자문을 통한 저작물의 저작권재산권 양도 및 작곡계약
  - 사전 녹음일정 협의 및 음원 저작물에 관한 논의
  - 출연진 구성 및 무대프로그램 구성
- 축제 추진위원회 4차 회의 <2016. 9. 5>
  - 작사자(시각장애인)과의 만남 및 교류
  - 프로그램 구성 및 리허설 계획
- 축제 추진위원회 5차 회의 <2016. 10. 18>
  - 음반제작 시안, 사전녹음 음원에 관한 피드백
  - 행사 홍보 및 초청대상자 논의
- 축제 추진위원회 6차 회의 <2016. 11. 7>
  - 무대진행을 무대팀과의 스텝회의, 메이킹 필름 구성 등

#### 4) 주요성과

- 실행단위의 협력구조 구축을 통한 문화다양성 협력네트워크 사업방안 모색
- 전국 최초 시각장애인 창작시 음악축제 개최로 지역문화다양성 필요성에 대한 담론 형성  
⇒ 시각장애인, 지역문인, 음악인, 초등생, 선주민 등 다양한 계층 참여
- 저작권재산권 양도 및 등록 등 문화다양성 자료관련 창작자의 저작권 침해방지



음원 공식사이트 등록(멜론, 지니뮤직)

## 나. 문화다양촌 무지개 수다방(보이는 팟 캐스트)

### 1) 추진목적

- 영상매체 팟 캐스트 방송운영을 통한 문화다양성 홍보강화
- 협력단체들의 네트워크 공간이자 문화다양성 홍보 중심허브 구축

### 2) 개요

- 기간/장소 : 2016. 4 ~ 12월 /짱글 TV 스튜디오
- 주최/주관 : (재)경남문화예술진흥원 / 짱글 TV
- 내 용 : 도내 문화다양성 행사 현장 방송, 협력단체 인터뷰, 문화다양성 캐스트 초대 등 보이는 문화다양성 팟 캐스트 운영

### 3) 추진상황

- 프로그램 기획회의를 통한 보이는 문화다양성 무지개 수다방 구성  
(주소 : <http://www.podbbang.com/ch/9794>)
- 문화다양성 주관행사 참여(2016. 5. 21 마로니에)
  - 문화다양성 주관행사 인터넷 생중계 및 관람객 현장 인터뷰
- 총 14회 방송 송출
  - 1회 이주민 인권운동가 수베디 여거라즈 • 2회 청년바보몰 운영자 김영근, 김승엽
  - 3회 채식주의자 나까 • 4회 스포츠 심리학자 박광진님
  - 5회 마산시니어클럽 조영제님 • 6회 동네변호사 김진일님
  - 7회 육아매니저 이승희님 • 8회 환경운동가 김솔님
  - 9회 무슬림 미나 • 10회 시각장애인 창작시 음악축제
  - 11회 재즈피아니스트 조숙경 • 12회 못다한 이야기
  - 13회 문화다양성 주간행사 “차이를 즐기자”
  - 14회 Rainbow bridge party

### 4) 주요성과

- 듣는 팟 캐스트에서 영상매체의 팟 캐스트 운영
- 협력단체, 도민기자단, 진흥원 간의 홍보 중심 허브 강화
- 도민과 문화다양성 계층 당사자들의 관심사 발굴(채식주의자, 동네변호사-김영란법)
- 일상생활에 가까우면서도 쉽게 접하기 어려운 문화다양성 스토리를 쉽게 풀어 시청자들의 문화다양성의 이해할 수 있도록 표현



## 5) 주요사진



### 다. 주요성과요약

- 1) 자연, 지역, 세대, 계층, 종교 및 국적을 고려한 새로운 문화다양성 사업 추진
  - 자연 : 섬진강 생활권
  - 지역 : 영호남 지역민, 통영, 의령, 진주, 거제, 남해 신규지역 기반조성
  - 세대 : 아동, 청소년, 청년, 장년, 노년으로 구성된 무지개가족 합창제 개최
  - 계층 : 대학교 유학생, 노숙인, 지적장애인
  - 종교 : 무슬림 결혼이주여성

- 2) 권역별 주관기관 협력사업 추진 및 방향 모색
  - 시각장애인 창작시 음악축제(김해문화재단과 공동협업)
  - 섬진강 생활권 내 영호남 지역민 대상 '17년 사업방향 모색(전남문화관광재단)
- 3) 문화다양성 홍보역량 강화(팟 캐스트)
  - 음성 팟캐스트에서 영상매체 팟캐스트로 전환
  - 도민과 문화다양성 계층 당사자들의 관심사 발굴(채식주의자, 동네변호사- 김영란법)
  - 원손잡이, 비만, 성소수자, 싱글, 전과자 등 새로운 문화다양성 접근 시도
  - 협력단체, 도민기자단, 진흥원 간의 홍보중심 허브 구축
- 4) 전국 최초 시각장애인 인식개선을 위한 창작시 음악축제 개최
  - 지역문인, 작곡자, 예술가의 재능기부를 통한 시각장애인의 문예창작 활성화를 통한 창작시 음악축제 행사 개최
- 5) 문화다양성 자료 관련 저작권 실무교육을 통한 저작물 등록
  - 사업운영 진행 상 간과하기 쉬운 저작권 등록, 허락, 이용 등 관련 실무계약 교육 추진
  - 5년간 원저작자(작곡, 작사, 음반제작)와의 저작물 저작권 양도계약 체결  
⇒ 문화다양성 아카이브 등재 및 이용가능
- 6) 문화다양성 사업영역 확대를 위한 자체재원 조성 사업 추진
  - 악년도무지개다리사업 추진 시 자체재원 조성을 통한 광역재단의 지역 계층 발굴 위한 기반 조성
  - 문화비타민 B 기부프로그램 개발(기부금 현장 부스 설치 및 운영)

## VII. 문화다양성의 날 및 주간행사 계획안

### <문화다양성의 보호와 증진에 관한 법률 (시행 2014.11.29.)>

**제11조(문화다양성의 날)** ① 정부는 문화다양성에 대한 국민의 이해를 증진하기 위하여 매년 5월 21일을 문화다양성의 날로 하고, 문화다양성의 날부터 1주간을 문화다양성 주간으로 한다.

### <2017년 문화다양성의 날 및 주간행사 개요(안)>

- 문화다양성의 날 : 2017년 5월 21일(일)
- 문화다양성 주간 : 2017년 5월 21일(일)~5월 27일(토)
- 문화다양성 주간행사 주제어 : "차이를 즐기자"

## 1. 개요

### 가. 행사명, 일시 및 장소

- 1) 행사명 : 문화다양성 주간 행사
- 2) 일 시 : 2017. 5. 21(일) ~ 5. 27(토)
- 3) 장 소 : 부산광역시 광복로 일원
- 4) 주 최 : 문화체육관광부, 한국문화예술위원회
- 5) 주 관 : (재)경남문화예술진흥원, (재)부산문화재단, (재)김해문화재단, (재)울산문화재단

### 나. 취지 및 기대효과

- 1) 문화다양성 영남권 협의회(경남문화예술진흥원, 부산문화재단, 김해문화재단) 구성을 통한 문화다양성 주간행사 공동추진
- 2) 권역별 주관기관의 문화다양성 사업 연계 강화 및 네트워크 구축
- 3) 문화다양성 주간 기념행사의 협력강화를 통한 경남, 부산, 김해지역의 인식확대

## 2. 세부 추진 프로그램

- 1) 문화다양성 주간 개 · 폐막식에 무대공연 및 부스설치 운영
    - 거제시 무지개가족합창단, 창원커뮤니티 연극단, 썬글TV, 시각장애인 창작시 음악축제 출연진, 양산외국인노동자의 집 등 인접 수행단체 참여고려
  - 2) 문화다양성 라운드 테이블
    - 문화다양성 조례제정을 위한 라운드테이블 운영(경남문화예술진흥원)
    - 문화다양성 주간행사 기간 내에 경남, 부산, 김해의 문화다양성 지역 활동가, 외부 전문가, 패널이 함께 참여하는 형식
- ※ 부산문화재단(문화다양성 주간 현장행사 운영), 김해문화재단(토크콘서트 개최)

## 2017년 문화다양성 확산을 위한 무지개다리 사업 예산계획안

1. 총사업비 : 총 150,000천원 (100%)

가. 보조금 : 130,000천원 ( 86.7 %)

나. 자부담 : 20,000천원 ( 13.3 %)

2. 예산계획표

목	세목	항목	산출내역	산출예산 (단위 : 천원)	
				보조금	자부담
운영비	일반용역비	용역비	<ul style="list-style-type: none"> <li>공익광고제작 및 송출 1식 = 4,500</li> <li>성과공유 행사촬영 1식 = 1,500</li> </ul>	6,000	
	일반수용비	사례비	<ul style="list-style-type: none"> <li>전문가 컨설팅 200×7회=1,400</li> <li>도민기자단 활동비 100×15회=1,500</li> <li>전문가 활용비 250 × 4명=1,000</li> <li>회의비 100×7명×2회=1,400</li> <li>우수작선정 심사 200×5명=1,000</li> </ul>	6,300	
		프로그램 운영비	<ul style="list-style-type: none"> <li>거점공간 활성화 8개 사업×7,000</li> <li>팟캐스트 인터넷방송운영 9,000</li> <li>문화다양성 기획사업 5개사업×8,000</li> </ul>	105,000	
		일반수용비 계		117,300	
	기타운영비	기타운영비	<ul style="list-style-type: none"> <li>워크숍, 다양성협의회, 성과공유행사, 작품선정심사 등 자료집현수막 홍보물 협력사업 등 제반경비=4,752</li> <li>문화다양성 주관행사, 공동협력사업 성과공유, 작품선정심사, 제반경비 = 7,200</li> <li>소모품(용지, 토너, 사무용품등 )=1,200</li> </ul>		13,152
	공공요금 및 제세	수수료	회계법인 감사수수료		848
	임차료	대관료	워크숍 2식×110=220	220	
		임차료	버스임차 8식×500=4,000	4,000	
	운영비 합계			121,520	14,000
여비	국내여비	교통비/체제비	국내출장비 545×11개월		6,000
여비 합계					6,000
업무추진비	사업추진비	사업추진비	<ul style="list-style-type: none"> <li>설명회워크숍 간담회 15×30명=450</li> <li>중간성과워크숍 17×30명=510</li> <li>수행단체 컨설팅 간담회 12×5명×14회=840</li> <li>성과공유 참여자 급식 200명×25=5,000</li> <li>주간행사 참여자 급식 200명×11=1,200</li> <li>회의식비 20×6명×4회=480</li> </ul>	8,480	
업무추진비 합계				8,480	
합 계				130,000	20,000
총 사업비 (보조금+자부담)					150,000



## (재)경남문화예술진흥원

### 1. 설립목적

- 문화예술 창작·보급 및 예술활동의 지원
- 문화예술진흥을 위한 정책 개발
- 문화예술교육 및 문화산업 육성 지원
- 경남 전통문화 전승과 문화유산 발굴·보존 및 활용
- 문화콘텐츠산업의 지원·교류 및 협력
- 영상물의 제작·창작 및 촬영지원과 영상산업 육성지원

### 2. 일반현황

- |                            |   |
|----------------------------|---|
| ○ 설립연도 : 2013(최초설립년도 2010) | ○ 홈페이지 : <a href="http://www.gcaf.or.kr">www.gcaf.or.kr</a> |
|----------------------------|---|

#### ○ 조직도



### 3. 기관의 주요 활동영역

#### ① 도민 참여형 생활문화활성화

- 문화우물사업, 생활문화동호회 활성화, 지역문화전문인력양성, 무지개다리사업, 경남예술창작센터 운영

#### ② 문화예술 창작기반 조성

- 지역문화예술 육성지원, 공연장상주단체육성지원, 레지던스 프로그램지원, 시·도기획지원

#### ③ 콘텐츠·영상산업 성장동력 발굴

- 게임·영화·콘텐츠 아카데미, 콘텐츠영상산업 정책포럼, 경남웹툰창작체험관 운영, 경남스토리랩 운영, 대중음악·비보이 육성, 대통령배 E-스포츠대회, 경남독립영화 제작지원, 영화the누리사업, 로케이션 촬영지원

#### ④ 지역밀착형 문화예술교육 실현

- 지역특성화 문화예술교육지원, 토요문화학교 운영, 예술·국악강사 지원, 광역문화예술교육지원센터 운영, 문화예술교육 기획자 양성, 교원 및 공무원 연수 등

⑤ 맞춤형 문화복지 확대

- 통합문화이용권 사업, 우수예술단체 찾아가는 문화활동, 문화대장간 풀무운영

⑥ 문화예술 진흥기반 제고

- 정책세미나 운영, 경남문화예술자료관 운영, 진흥원홍보사업, 문화예술진흥기금 모금사업

4. 주요 사업 관련 실적

연도	사업명 및 주요내용	*해당사항에 체크	
		주관기관	컨소시엄
2013년	2013무지개다리사업	○	
2014년	2014 경남무지개다리사업	○	
2015년	2015 경남무지개다리사업	○	
2016년	2016 경남무지개다리사업	○	

5. 기관의 특징 및 장점

- 경남도 출연기관으로 도.시.군 등의 행정기관/문화기반시설/18개 시군 이주민관련기관 등과의 네트워크 구축 용이
- 경남문화콘텐츠진흥원, 경남영상위원회, 경남문화재단 3개 기관 통합에 따른 경남 문화예술 진흥의 중추기관 및 사업수행의 전문성.체계성 보유
- 문화콘텐츠, 영상, 문화예술사업의 지역주관처로 문화다양성 관련 시너지효과 창출 용이