

2017년 무지개다리 사업 계획서

---

## 너와 나의 연결다리

---

2017년 3월



## 2017년 무지개다리 사업 계획서

기 관 명	(재)세종시문화재단
사 업 명	너와 나의 연결다리

### I. 추진배경 및 필요성

1. 세종시는 우리나라의 첫 특별자치시이자 17번째 광역자치단체로 2012년 7월 공식 출범함. 올해로 행정중심복합도시 착공 10주년, 시 출범 5주년을 맞이하여 문화·의료·상업 등 정주여건 개선이 필요한 상황임.

2. 세종시의 관할구역은 연기군 전역(361km<sup>2</sup>)과 공주시(77km<sup>2</sup>), 청원군 일부(272km<sup>2</sup>)를 흡수한 465.23km<sup>2</sup>로, 서울 면적의 77% 수준임. 출범 당시 구도심의 전역 혹은 일부가 신도시로 편입됨에 따라 편입 지역과 신도시간의 조화로운 발전을 위한 대책이 필요함.

3. 세종시 출범 4년 만에 전체 인구수 25만 여명으로 급증하였고, 평균연령이 31.4세로 전국에서 가장 젊은 도시라는 타이틀을 갖게 되었음. 이는 단순한 인구유입을 넘어 젊은 층의 이전이 많다는 것을 의미하며, 이로 인해 문화·예술에 대한 시민들의 요구 또한 증가하고 있음. 때문에 새로운 도시의 정신적 자양분이 되어줄 문화적 인프라 구축이 무엇보다도 중요함.

4. 세종시는 도·농 복합도시로, 오랜 역사를 갖고 있으면서도 새로 시작하는 신생도시임. 이전부터 거주하던 원주민과 개발 이후 정착한 이주민이 함께 사는 곳으로 토착주민들은 연령대가 비교적 높고, 새로운 주민들은 상대적으로 젊은 편임. 이와 같은 이원구조로 인한 원주민, 이주민 간 격차가 심화되고 있으며, 결속력이 약해지면서 이를 극복할 수 있는 융합의 과정이 필요함.

5. 세종시 내에는 특정 주류 문화가 정착되어있기보다는 고착화되지 않은 다양한 종류의 소수문화가 존재함. 이들을 어떻게 인정하고 보존할 것인지에 대한 노력과, 차이와 공존의 관점에 근거한 문화 간의 상호 존중이 필요함.

## II. 사업목표

1. 세종특별자치시의 문화다양성 실태조사 및 프로그램을 통한 지역 맞춤형 문화다양성 정책 개발  
가. 실태조사를 통해 시민들의 문화다양성에 대한 인식 공감 수준을 파악하고 지역에 맞는 문화다양성 정책을 개발함  
나. 문화다양성 정책 개발을 통해 지역의 문화다양성 정체성을 발굴하는 등 전반적인 틀을 갖추고자 함
2. 문화예술을 매개로 각계각층 문화주체들 간 상호 이해·소통 네트워크 구축 기회 제공  
가. 지역 내 문화다양성 관점의 문화예술 활동 수요를 파악하고 문화예술 활동을 통한 소수 집단 간 네트워크 구축을 도모함  
나. 지역 및 참여자 특성을 반영한 자발적 문화예술 프로그램을 발굴 및 운영함
3. 지역사회 내 존재하는 다양한 문화가 동등하게 존중받을 수 있는 문화 다양성 가치 확산  
가. 자신의 다양성을 인정하고 나아가 다른 이들의 다양성을 인정함  
나. 사업 참여자들이 서로 소통, 협력, 연대하는 문화 주체로 성장함

## III. 기대효과

1. 지역 내 문화다양성 실태조사를 통하여 문화다양성의 관점에서 지역의 문화 자원이 새롭게 발굴되고 이를 통해 지역문화의 폭과 깊이가 심화되는 계기 마련
2. 지역맞춤형 문화다양성 정책 개발을 통해 ‘문화 간 공존’ 과 더불어 ‘새로운 문화가 창조’ 될 수 있는 계기 마련
3. 지역기반 특성화 프로그램을 통해 참여자들의 문화 주체로서의 자존감 제고 및 지역 내 문화갈등 해소에 기여
4. 다년도 지속사업으로, 문화다양성 증진을 위한 활동을 점차 확대시켜 나감으로써 지역에서 이어지고 있는 다양한 가치 확산 노력이 지속가능하게 함.
5. 지역사회 내 다양한 소수문화계층의 문화표현 기회를 확대하고, 다양한 문화 주체들 간 문화교류 및 소통을 활성화하는 계기 마련

## IV. 사업 추진체계

### 1. 추진체계



### 2. 추진 방법

- 가. 세종시의 특수성을 고려한 문화다양성 개념 정의와 분류체계를 바탕으로 맞춤형 문화예술 프로그램을 개발하여 지역사회 내 다양한 소수문화계층의 문화표현 기회 확대
- 나. 지역 내 존재하는 소수문화, 세대문화, 하위문화, 다문화 등 다양한 문화를 형성하는 문화주체들 간 쌍방향 소통활동 장려

## V. 중장기 사업계획 (2017년~2019년 사업개요)

구분	2017년	2018년	2019년
추진방향	<ul style="list-style-type: none"> <li>• <b>조사연구 및 기반구축</b> <ul style="list-style-type: none"> <li>- 지역 내 문화다양성 실태 조사</li> <li>- 세종시 문화다양성 발굴</li> <li>- 라운드테이블 진행</li> </ul> </li> </ul>	<ul style="list-style-type: none"> <li>• <b>발굴 및 다양화</b> <ul style="list-style-type: none"> <li>- 지역 내 활동 중인 소수 문화 집단 (문화다양성 동아리 등) 발굴 및 지원</li> <li>- 거점 공간 확보</li> <li>- 코디네이터 및 예술단체 연결</li> </ul> </li> </ul>	<ul style="list-style-type: none"> <li>• <b>융합 및 안정화</b> <ul style="list-style-type: none"> <li>- 2단계 사업 지속 및 사업간 융합</li> <li>- 문화다양성 인식 제고</li> <li>- 연계 단체와의 컨소시엄 확대</li> </ul> </li> </ul>
세부프로그램	<ul style="list-style-type: none"> <li>- <b>문화다양성 조사연구</b> : 문화다양성 실태조사</li> <li>- <b>라운드테이블</b> : 실태조사를 바탕으로 매개기관 및 관계자와의 라운드 테이블 진행 (소수자 단체, 문화예술 단체, 및 시민, 전문가 등)</li> <li>- <b>문화다양성 서포터즈 운영</b> : 지역 내 문화다양성 수요 조사를 위한 서포터즈 구성 및 운영 (19세 이상 세종시민 중심으로 구성)</li> <li>- <b>시범 프로그램 운영</b> <ul style="list-style-type: none"> <li>• <b>브릿지 프로젝트 'KNITTING BRIDGE'</b> : 다수자와 소수자, 구도심, 신도심 시민모두가 함께 할 수 있는 공공미술 프로젝트</li> <li>: 뜨개질(아크릴 수세미)을 작품을 제작하여, 세종시 주요 소교량(아름교)에 설치</li> </ul> </li> </ul>	<ul style="list-style-type: none"> <li>- <b>브릿지 플리마켓 '별별(別別) 만물상 (가제)</b> : 지역 내 다양한 소수문화 집단의 '브릿지 플리마켓' : 세종시 주요 장대 교량, 보행교, 소하천 등으로 확대</li> <li>- <b>토크콘서트 '세종시의 문화다양성 Culture Diversity in Sejong'</b> : 지역 내 다양한 소수문화 집단이 모여 전문가와 함께 자유로운 토크쇼 형식으로 진행</li> <li>- <b>지역주민+예술가 워크숍</b> : 예술가와 시민이 함께하는 공공미술 프로젝트를 위한 사전 활동(프로그램) 진행</li> </ul>	<ul style="list-style-type: none"> <li>- <b>'공공미술'프로젝트</b> : 예술가와 시민이 함께하는 공공미술 프로젝트 진행</li> <li>- <b>브릿지 플리마켓 '별별(別別) 만물상 (가제)</b> : 월별, 혹은 분기별 정기행사로 진행하여 향후 지속 가능한 프로그램으로 정착</li> <li>- <b>문화다양성 확산 축제 (전시, 공연, 포럼)</b> : 다양한 장르에서 활동 중인 소수문화 집단의 문화다양성 확산 축제 (그간의 활동을 발표할 수 있는 기회 마련) : 지역 내 동일 기간에 진행되는 타 축제와의 연계방안 모색 : 국내외 문화다양성 관계 인사를 초청하여 포럼 진행</li> </ul>

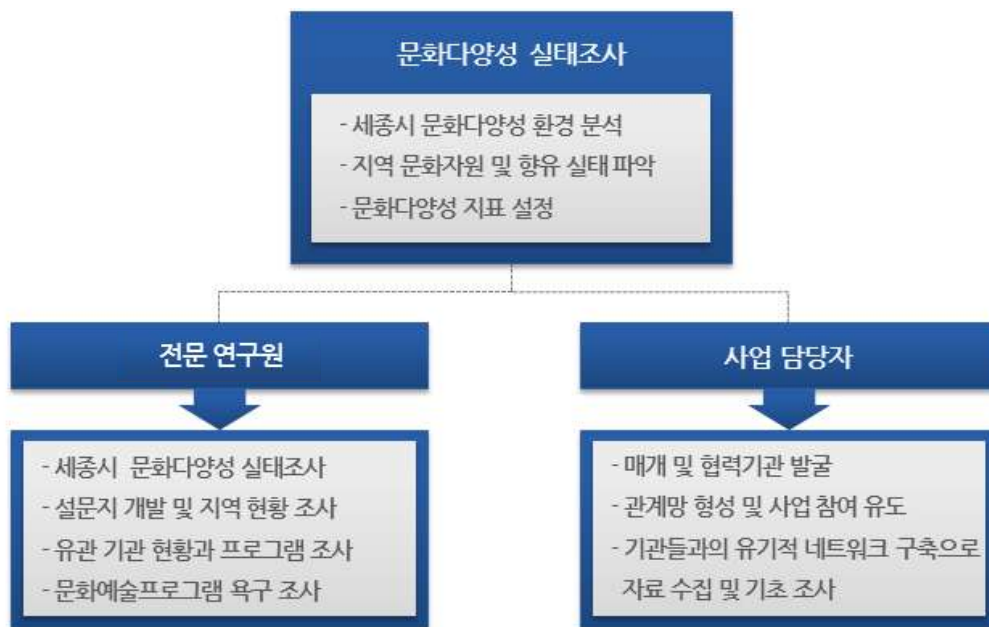
## VI. 2017년 무지개다리 사업 세부계획안

### 1. 세종시 문화다양성 실태조사

#### 가. 개요

세종시민을 대상으로 문화다양성에 대한 실태와 인식을 조사하여 소수문화에 대한 인식을 제고하며 문화다양성 향후 정책 수립의 기초자료로 활용하고자 함.

#### 나. 추진체계



#### 다. 내용

- 1) 지역 내 문화다양성 인식공감수준 조사
- 2) 문화다양성 실태 조사를 바탕으로 기반조성 및 사업개발
- 3) 공간별, 문화주체별, 문화예술 등 다양한 관점에서 콘텐츠 발굴

#### 라. 운영 및 일정

- 1) 전문 연구원 : 1차 라운드 테이블 운영(5월) 이후, 토론 내용을 바탕으로 약 2개월간 (6~7월) 실태조사 진행  
(\*전문 연구원 : 라운드테이블 참석자 중 1인으로 구성)
- 2) 사업 담당자 : 사업기간 내 수시 진행

마. 예산 : 7,000,000원

2. 라운드테이블 운영 (세종시의 문화다양성 : ‘다리를 놓는 사람들’)

가. 개요

세종시의 문화다양성에 대한 자유로운 토론 및 다양한 문화 주체간의 소통을 이룰 수 있는 환경을 조성하고자 함.

나. 내용

- 1) 세종시 문화다양성에 대한 자유로운 토론을 통한 사업 방향성 정립 및 개발
- 2) 지역 내 소수문화 발굴 및 지원 방법 논의
- 3) 각 예술단체의 문화다양성 접목 방안 마련

\* 매개기관 및 협력자 구성(안)

구 분	활동	기관	
공공기관 및 소수자 단체	사업방향 제시, 프로그램 개발	세종시청 실국관계자	행정도시지원과, 청춘조치원과, 지역공동체과, 복지정책과, 여성아동청소년과, 노인보건장애인과 담당자
		소수자 단체	장애인 복지관, 이주민센터, 여성회관, 아동단체 등
문화예술 단체 및 개인	및 자문 홍보 협력	문화예술 단체	비온드아트스튜디오, 쌍류리 예술인 촌, 오늘 공공미술 연구소, 세종시 지역 축제 담당자, 교육 기관 등
		개인	관련 전문가 및 시민

다. 운영 및 일정

- 연 5회 진행 예정 (5월, 7월, 8월, 9월, 11월)

라운드테이블 -1차	- 지역의 문화다양성 주요 이슈 발굴 및 문화다양성 확산을 위한 지역 내 현안과 과제
라운드테이블 -2차	- 지역의 문화다양성 증진을 위한 활동 사례 발표(광주, 부산) - 협력기관에서 진행중인 사업과 문화다양성의 접목 방안 논의
라운드테이블 -3차	- 협력기관에서 진행중인 문화다양성 관련(사업/프로그램) 소개 - 문화다양성 시범 프로그램 기획 및 운영 방법 논의
라운드테이블 -4차	- 문화다양성 시범 프로그램 기획 및 운영 방법 논의
라운드테이블 -5차	- 문화다양성 시범 프로그램 운영 결과 공유 - 2차년도 사업 프로그램 개발 및 운영 관련 논의

라. 예산 : 12,270,000원

### 3. 문화다양성 서포터즈 ‘너나리’ (너와 나의 연결다리) 운영

#### 가. 개요

세종시의 문화다양성 수요 조사를 위한 시민 서포터즈를 구성·운영하여 시민의 자발적 참여와 계기를 마련함.

#### 나. 내용

- 1) 세종시 시민으로 구성된 문화다양성 서포터즈 운영 (19세이상, 15명)
- 2) 세종시내의 다양한 문화소수집단 발굴 및 취재
- 3) 월 1회 오프라인 회의진행
- 4) 월 2건 이상의 현장취재 및 SNS 활동
- 5) 취재활동비가 포함된 원고료, 활동 종료 후 수료증 발급

#### 다. 운영일정

- 1) 활동기간 : 5월~ 11월
- 2) 기자단 발대식 : 5월 문화다양성 포럼 개최 시 부대행사로 진행

라. 예산 : 2,900,000원

### 4. 사업 홍보

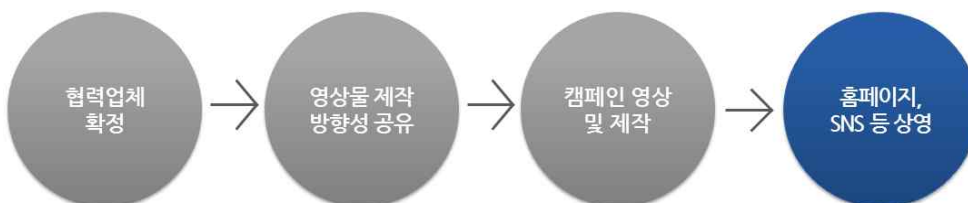
#### 가. 개요

문화다양성 관련 연간사업을 기록 및 홍보하기 위함

#### 나. 내용

- 1) 세종시 문화다양성 캠페인 홍보 영상 제작  
: 문화다양성 인식 확산을 위한 영상물 제작 및 공유
- 2) SNS 활용 홍보채널 개설 : 카카오프러스친구, 페이스북 등 계정 개설

#### 다. 운영 및 일정



라. 예산 : 2,000,000원



## 5. 시범 프로그램 운영

### - 공공미술 프로젝트

#### ‘KNITTING BRIDGE’

#### 가. 개요

문화다양성 사업의 일환으로 공공미술 프로젝트를 진행하여 지역 내 문화 다양성을 활성화시키고, 유동인구가 많은 교량을 문화예술 공간으로 활용하여 시민들에게 보다 다양한 볼거리와 경험을 제공하고자 함.

#### 나. 내용

- 1) 세종시 문화다양성사업 주제와 부합하는 ‘연결’의 의미를 가진 ‘뜨개질(KNITTING)’, ‘다리(BRIDGE)’를 주제로 한 공공미술 프로젝트 진행
- 2) 지역 내 다양한 소수문화 집단과 시민이 함께 참여하는 시민참여형 프로그램
- 3) 세종시 주요 교량 중 유동인구가 많은 곳에 작품을 설치하여 시민들에게 보다 다양한 볼거리와 경험을 제공함.
- 4) 사후 관리, 시민들과의 소통 부족, 전시 행정적 행사 등 공공미술이 지닌 문제들을 반성하고, 바람직한 방향과 대안을 모색함.
- 5) 공공미술 나눔을 위해 설치물을 철거 후 재활용할 수 있도록 기획함.

#### 다. 주요 프로그램(안)

구 분	내 용
작품명	문화다양성 공공미술 프로젝트 ‘KNITTING BRIDGE’
작품내용	1) 무지개다리사업 협력기관(총 7개기관) 및 구도심, 신도심 지역 세종 시민들이 직접 작품(뜨개질_아크릴 수세미)을 제작함. 2) 제작된 작품을 연결하여 주요 소교량 중 한 곳인 ‘아름3교’에 설치함. 3) 작품 철거 후 공공미술 나눔을 위해 설치물을 폐기하지 않고, 재활용 함. ※ 참여기관 및 시민 등에 작품(아크릴 수세미) 기부
설치 장소	아름 3교 세종시 주요 소교량 중 유동인구가 많고, 작품 설치가 가능한 교량 선정 (교량은 단순 통행로를 넘어 시민들에게 색다른 경험을 제공할 수 있는

	<p>문화예술 공간으로 재구성될 것임.)</p> <p>※ 다리는 지리적 단절 뿐 아니라 모든 도시 권역과 구성요소, 구성원 사이에 존재하는 물적, 인적 단절을 극복하고 소통을 기함으로써, 단절된 지형 뿐 아닌, 시민의 삶과 마음까지 긴밀하게 연결하는 가교의 역할을 수행함.</p>
설치 기간	<p>2017.11.20.~2017.12.15. (약 4주간 진행)</p> <p>※ 사업 추진 일정에 따라 변경 가능함.</p>
참여 기관	<p>- 고려대학교 한국학 연구소, 세종시 건강가정·다문화가족 지원센터, 비온드아트스튜디오, 세종시교육청 특수교육지원센터, 세종시청 문화체육관광과, 세종시청 지역공동체과, 세종 YMCA 성인문상상담센터, 세종 YMCA 고려자인재은행</p>
기타사항	<p>- 뜨개질 제작이 어려운 '특수교육지원센터' 학생들의 작품은 펠트공예로 대체함.</p> <p>- 작품을 홍보할 수 있는 엽서 형태의 홍보물 제작 후 시민 대상 배포</p> <p>- 설치 작품 당일 부대행사 진행</p> <p>※ 참여기관 및 시민들과 함께 하는 '감사의 밤'</p>

라. 운영기간 : 2017.11.20.~2017.12.15.

마. 예산 : 12,132,000원

바. 참고 이미지

## ‘KNITTING BRIDGE’

### “KNITTING”

1. (실로 옷 등을) 뜨다, 뜨개질을 하다
2. (뜨개질에서 코를) 뜨다
3. (사람, 사물을) 밀접하게 결합시키다, 결합되다

### “BRIDGE”

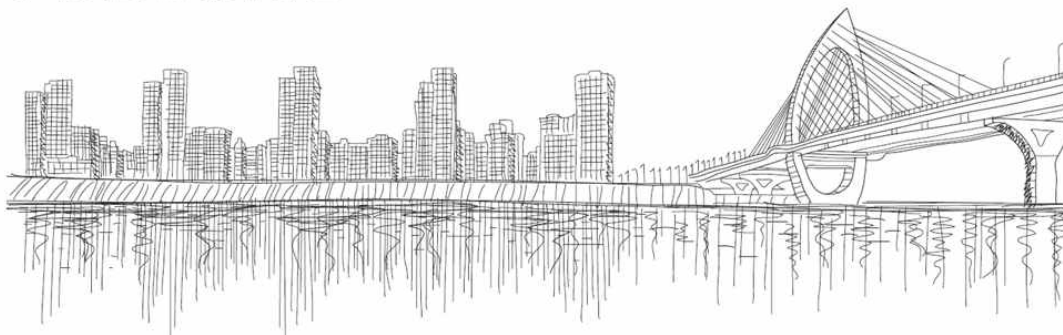
1. 다리, 교량
2. (서로 떨어져 있는 것을 이어주는) 가교
3. (선장 장교가 배를 지휘할 때 서는) 함교

### “LAND MARK”\_교량

교량은 도시의 소통에 장애가 되는 갈과 계곡, 도로의 교차점을 이어주는 소중한 시설입니다. 단지, 지리적 단절 뿐 아니라 모든 도시 권역과 구성요소, 구성원 사이에 존재하는 물적, 인적 단절을 극복하고 소통을 기함으로써 하나의 커다란 유기체로 도시가 성장해 나가는 데 있어서는 안될 중요한 역할을 담당합니다.

맹목도시의 교량의 이러한 기능적 가치와 더불어 심미적 가치를 높이는 데에도 노력을 기울이고 있습니다. 현대의 다양한 토목기술이 적용된 9대 장대교량을 비롯해 지방하천과 소하천을 훌륭하게 연결하는 다양한 형태의 소교량들은 단절된 지형 뿐 아니라 시민의 삶과 마음까지 긴밀하게 연결하는 가교의 역할을 충실하게 수행하고 있습니다.

- 총 42개 교량 : 주요 장대교량(5), 주요 중교량(6), 재천, 발족천 중교량(24), 소교량(7)



공공미술 프로젝트 ‘KNITTING BRIDGE’

세상을 감싸는 태양을 품다 제천 4교 **아름3교**

저물어가는 태양의 모습을 간직한 아름3교는  
석양의 따스함을 안고 행복도시의 품으로 녹아듭니다.



작품 설치 장소 '아름 3교'



참고 이미지

## VII. 2016년 무지개다리 사업 실적

※ 2017년 신규 단체로 전년도 사업실적 없음.

## VIII. 문화다양성의 날 및 주간행사 계획안

<문화다양성의 보호와 증진에 관한 법률 (시행 2014.11.29.)>

제11조(문화다양성의 날) ① 정부는 문화다양성에 대한 국민의 이해를 증진하기 위하여 매년 5월 21일을 문화다양성의 날로 하고, 문화다양성의 날부터 1주일을 문화다양성 주간으로 한다.

<2017년 문화다양성의 날 및 주간행사 개요(안)>

- 문화다양성의 날 : 2017년 5월 21일(일)
- 문화다양성 주간 : 2017년 5월 21일(일)~5월 27일(토)
- 문화다양성 주간행사 주제어 : “차이를 즐기자”

### 1. 개요

#### 가. 문화다양성 주간

문화다양성 확산을 위한 포럼개최 및 세종 시민대상 캠페인 진행

#### 나. 취지 및 기대효과

세종시민이 다양한 문화의 가치와 매력을 공유하고 서로 소통하면서 새로운 문화를 창조하는 한편 문화융성을 체감할 수 있게 함.

### 2. 세부 추진 프로그램

#### 가. 문화다양성 라운드테이블

- 1) 개요 : 세종시의 문화다양성 실태조사를 바탕으로 다양한 문화 주체간의 소통을 이룰 수 있는 환경을 조성하고자 함.
- 2) 내용 : 문화적 차별과 편견에 대한 지역 내 환경과 향후 문화다양성 사업을 통한 시민들 간의 융합과 접근 방법을 배우는 자리 마련
- 3) 일정 : 문화다양성 주간 중 진행 예정 : 2017년 5월 21일(일)~5월 27일(토)
- 4) 예산 : 4,280,000원 (1회)

#### 나. 문화다양성 캠페인 및 체험프로그램 운영

- 1) 개요 : 문화다양성에 대한 인식 제고 및 확산을 위한 캠페인 진행
- 2) 내용 : 유동인구가 많은 세종시 호수공원 일대 등에서 문화다양성 확산 관련 홍보 및 체험프로그램 운영
- 3) 일정 : 문화다양성 주간 중 진행 예정 : 2017년 5월 21일(일)~5월 27일(토)
- 4) 예산 : 4,460,000원



## 2017년 무지개다리 사업 예산계획안

1. 총사업비 : 총 44,500,000원 (100%)

○ 보조금 : 40,000,000원 (89.9%)

○ 자부담 : 4,500,000원 (10.1%)

### 2. 예산계획표

목	세목	항목	산출내역	산출예산 (단위 : 원)	
				보조금	자부담
인건비	일용임금	일용임금	◦ 행사진행 보조인력 100,000원 x 10명 = 1,000,000원	1,000,000	
		인건비 계		1,000,000	
운영비	일반수용비	사례비	◦ 라운드테이블 참여 전문가 사례비 - 주제발표자 5명x1회x400,000원, 주제발표자 1명x1회x300,000원 = 2,300,000원 - 사회자 1명x5회x300,000원 = 1,500,000원 - 지정토론자 8명x5회x153,750원 = 6,150,000원 ◦ 라운드테이블 참여자 교통보전수당 52,000원x5회 = 265,000원 ◦ 서포터즈 원고료 - 10명x6개월x30,000원 = 1,800,000원 ◦ 공공미술 작품 강사료 주강사 200,000원x1인x5회=1,000,000원 보조강사 100,000원x1인x5회=500,000원 = 1,500,000원	13,510,000	
		프로그램 운영비	◦ 공공미술 작품 재료비 구입비 2,044,000원x3회=6,132,000 ◦ 공공미술 작품 설치비 1,000,000원x2회=2,000,000원 ◦ 공공미술 개막 행사비 1,500,000원x1회=1,000,000원 ◦ 공공미술 홍보물 제작비 1,500,000원x1식=1,500,000원	6,132,000	4,500,000
		홍보/마케팅	◦ 라운드테이블 홍보물 제작비 1식x111,000원x5회 = 555,000원 ◦ 문화다양성주간행사 홍보물 제작비 1식x4,375,000원 = 4,375,000원 ◦ 홍보영상 제작 1식x2,000,000원 = 2,000,000원	6,930,000	
		발간비	◦ 사업결과보고서 제작 1식 x 1,000,000원 = 1,000,000원	1,000,000	

		수수료	◦ 공인회계사 정산수수료 1회x500,000원 = 500,000원	500,000	
		일반수용비 계		28,072,000	4,500,000
	공공요금/제세	공공요금/제세	◦ 기관부담금 일용임금 고용보험 900원x10인 일용임금 산재보험 1,100원x10인 = 20,000원	20,000	
		공공요금 및 제세 계		20,000	
	임차료	임차료	◦ 행사 장비임차료 1회x308,000원 = 308,000원	308,000	
		임차료 계		308,000	
운영비 계				29,400,000	4,500,000
여비	국내여비	교통비/체제비	◦ 국내출장여비 100,000원x10회 = 1,000,000원	1,000,000	
	국내여비 계			1,000,000	
연구개발비	연구개발비	연구개발비	◦ 실태조사 및 정책개발 책임연구원 3,500,000원x1 인x2개월 = 7,000,000원	7,000,000	
	연구개발비 계			7,000,000	
업무추진비	사업추진비	사업추진비	◦ 서포터즈 정기모임 100,000원x6회 = 600,000원 ◦ 서포터즈 발대식 진행비 500,000원x1회 = 500,000원 ◦ 라운드테이블 간담회비 20인x5회x10,000원 = 1,000,000원 ◦ 라운드테이블 회의진행비 20인x5회x5,000원 = 500,000원	2,600,000	
	사업추진비 계			2,600,000	
합 계				40,000,000	4,500,000
총 액 (보조금+자부담)					44,500,000

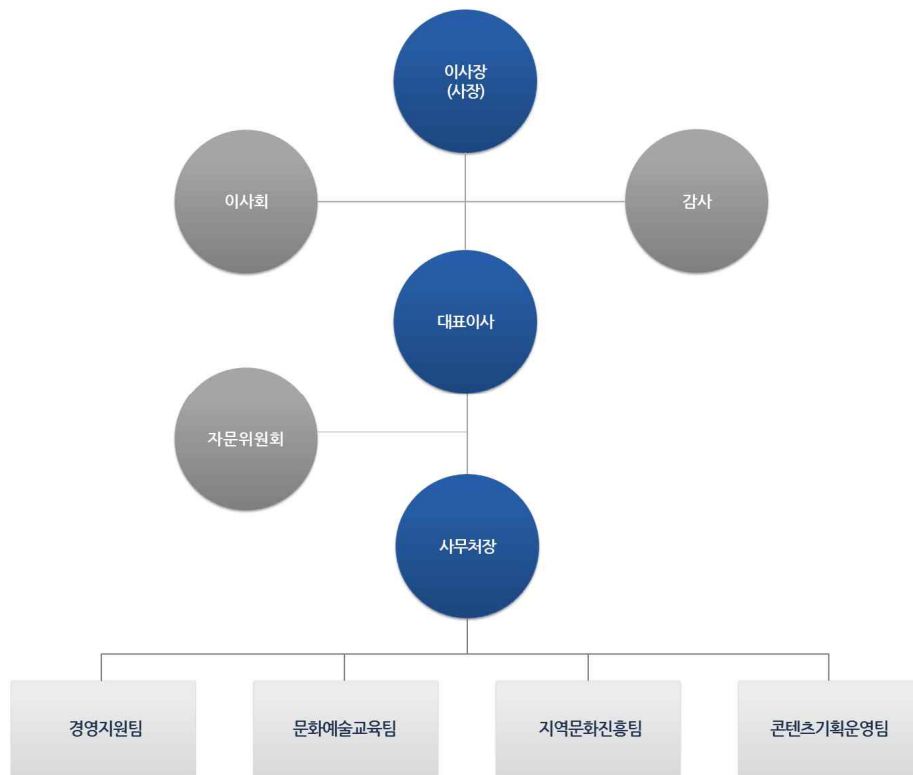
# 세종시문화재단

## 1. 설립목적

- 시민과 예술가가 함께하는 문화거버넌스, 활기찬 문화행복도시 실현
- 대한민국 10대 문화도시로 조성될 수 있도록 중추적인 역할 수행

## 2. 일반현황

- 설립연도 : 2016년
- 홈페이지 : <http://www.sjcf.or.kr>
- 조직도



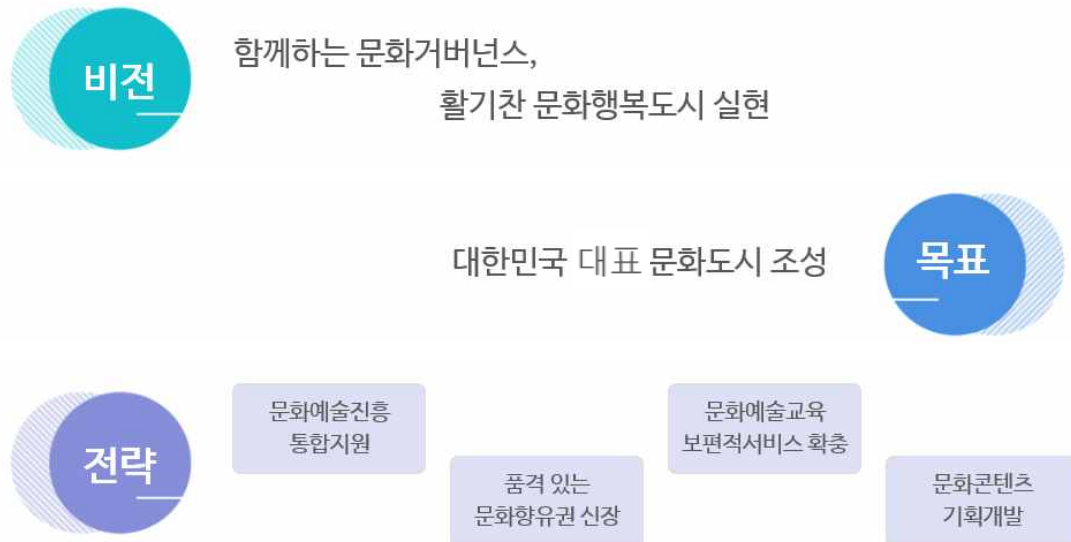
## 3. 기관의 주요 활동영역

문화예술 진흥 통합시스템 운영	품격있는 문화향유권 신장 및 문화복지 실현	문화예술교육 보편적 서비스 확충 및 생활문화 육성	문화콘텐츠 기획 개발 및 재단 브랜드가치 제고
<ul style="list-style-type: none"> <li>- 문화예술단체·예술인 문화네트워크 지원</li> <li>- 문화예술단체 지원 활성화 및 효율화</li> <li>- 문화예술 전문인력 양성 인프라 확충</li> <li>- 전문예술인 생애주기별 창작활동 지원</li> </ul>	<ul style="list-style-type: none"> <li>- 복합커뮤니티 센터 등 문화거점 공간 조기조성</li> <li>- 지역간 균형 발전도모 문화 재생사업</li> <li>- 국내 외 우수 공연·전시 적극 유치</li> <li>- 찾아가는 문화 예술 서비스 확대</li> <li>- 수요자 중심의 문화복지 사업</li> <li>- 세종시립예술단 순차 설립</li> </ul>	<ul style="list-style-type: none"> <li>- 문화예술 아카데미 설립,운영</li> <li>- 생애 주기별 문화 예술 프로그램 보급</li> <li>- 지역특성에 부합하는 교육 프로그램 모듈화</li> <li>- 생활예술 창작활동 지원</li> <li>- 메세나, 후원제도, 재능기부, 문화자원봉사제도를 통한 안정적 교육기반 조성</li> </ul>	<ul style="list-style-type: none"> <li>- 세종시 대표 브랜드 정립 및 국내 외 확산</li> <li>- 세종시 대표 축제 종합기획 시행</li> <li>- 지역문화콘텐츠 발굴 및 연구 조사 확대</li> <li>- 지역문화콘텐츠 국제화</li> </ul>

#### 4. 주요 사업 관련 실적

연도	사업명 및 주요내용	*해당사항에 체크	
		주관기관	컨소시엄
2016년	세종시문화재단 2016.11.29. 출범하여 전년도 사업 관련 실적 없음.		

#### 5. 기관의 특징 및 장점



#### 세종시 문화재단 4대 추진전략과 3C기조를 바탕으로 운영

##### 3C 기조 :

창의(Creative),  
소통(Communicative),  
시민중심(Citizen- centered)

##### 4대 추진전략

문화예술 진흥 통합지원시스템 운영  
품격 있는 문화향유권 신장 및 문화복지 실현  
문화예술교육 보편적 서비스 확충 및 생활문화 육성  
문화콘텐츠 기획 개발 및 문화재단 브랜드가치 제고